

*Smart ways for 100 % success at the  
HSC Board Exam*

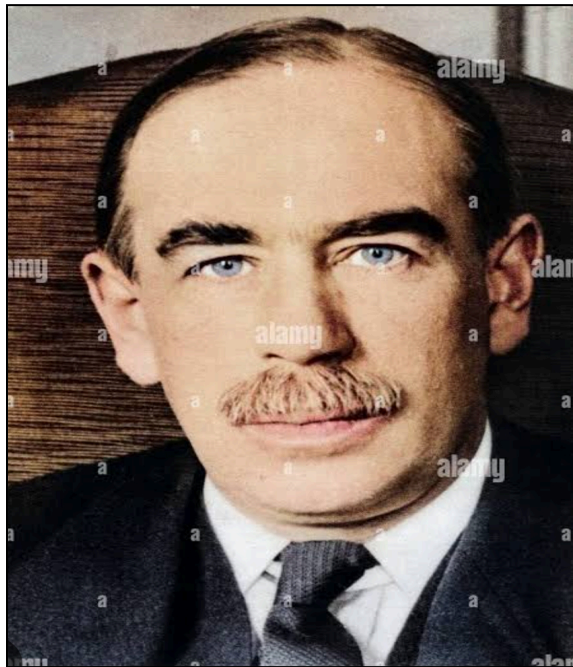
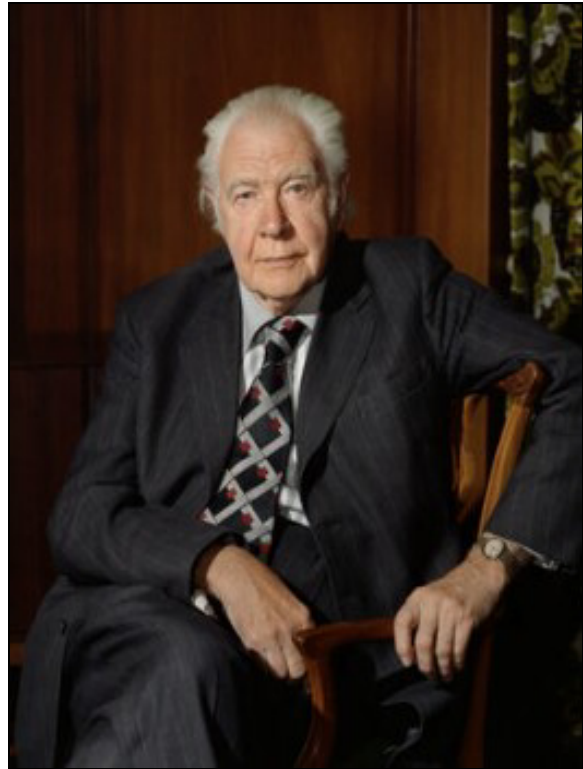
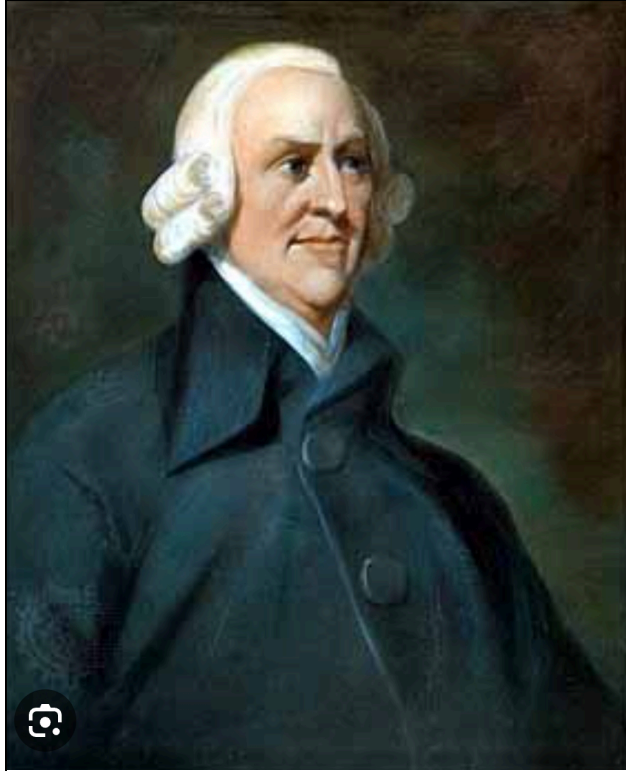
**EXCLUSIVE STUDY MATERIAL FOR HSC  
RE- EXAMINER'S STUDENTS**

**Subject : Economics**

**Prepared by**

State Council of Educational Research and Training Pune

(SCERT– Pune)



**अर्थशास्त्र**  
इयत्ता बारावी

सूक्ष्मलक्षी आणि समग्रलक्षी

**१**

**सर्वा**  
उपभोक्ता  
मागणी

**उपयोगिता**  
वस्तू आणि  
सेवा कर  
संयत्तेद्वारे

**खर्च**  
किंमत निर्धारण

**कर**  
निर्यात कर  
आयात कर  
आय कर  
कर

**संपत्ती**  
मूल्य  
निर्देशांक  
महसूल

----- अनुक्रमणिका -----

अ.क्र.	पुनर्परीक्षार्थींसाठी साहित्य	पृष्ठ क्रमांक
1	नमुना प्रश्नपत्रिका व नमुना उत्तरपत्रिका	
2	प्रकरण 1 - सूक्ष्म अर्थशास्त्र प्रश्नपेढी	
3	प्रकरण 2 - उपयोगिता विश्लेषण प्रश्नपेढी	
4	प्रकरण 3 अ) मागणी विश्लेषण प्रश्नपेढी	
5	प्रकरण 3 ब) मागणीची लवचिकता प्रश्नपेढी	
6	प्रकरण 4 - पुरवठा विश्लेषण प्रश्नपेढी	
7	प्रकरण 5 - बाजाराचे प्रकार प्रश्नपेढी	
8	प्रकरण 6 - निर्देशांक प्रश्नपेढी	
9	प्रकरण 7 - राष्ट्रीय उत्पन्न प्रश्नपेढी	
10	प्रकरण 8 - सार्वजनिक वित्त व्यवहार प्रश्नपेढी	
11	प्रकरण 9 - भारतातील नाणेबाजार व भांडवल बाजार प्रश्नपेढी	
12	प्रकरण 10 - भारताचा विदेशी व्यापार प्रश्नपेढी	

नमुना प्रश्नपत्रिका -

इ. 12 वी

विषय:- अर्थशास्त्र

गुण :- 80

प्रश्न 1. अ) खाली दिलेल्या पर्यायांपैकी योग्य पर्याय निवडा.

(5)

1. सूक्ष्म अर्थशास्त्रातील संकल्पना

अ) राष्ट्रीय उत्पन्न      ब) सामान्य किंमत पातळी      क) घटक किंमत      ड) उत्पादन किंमत

पर्याय : 1) ब, क      2) ब, क, ड      3) अ, ब, क      4) क, ड

2. पूर्ण स्पर्धेत विक्रेत्याची भूमिका पुढील प्रकारची असते.

अ) किंमत कर्ता      ब) किंमत स्विकारणारा      क) किंमत भेद करणारा      ड) यापैकी नाही

पर्याय : 1) अ, ब, क      2) फक्त ब      3) फक्त क      4) अ आणि क

3. निर्देशांकाच्या मर्यादांशी संबंधित विधाने

अ) निर्देशांक संपूर्णपणे खात्रीशीर नसतात.      ब) गोळा केलेली माहिती पूर्वग्रह दूषित असू शकते.

क) प्रत्येक सूत्रामध्ये काहीतरी उणीव असते.      ड) निर्देशांक वस्तूंमधील गुणात्मक बदलांकडे दुर्लक्ष करतात.

पर्याय : 1) अ, क आणि ड      2) अ, ब, क आणि ड      3) अ, ब आणि ड      4) ब, क आणि ड

4. सरकारच्या ऐच्छिक कार्यांमध्ये पुढीलपैकी कार्य येतात.

अ) परकीय आक्रमणापासून संरक्षण      ब) शिक्षण व आरोग्य सेवा

क) सामाजिक सुरक्षा उपाययोजना      ड) कर संकलन

पर्याय : 1) ब, क      2) अ, ब, क      3) ब, क, ड      4) वरील सर्व

5. विदेशी व्यापाराचे प्रकार

अ) आयात व्यापार ब) निर्यात व्यापार क) पुनर्निर्यात व्यापार ड) अंतर्गत व्यापार

पर्याय : 1) अ आणि ब 2) अ, ब, आणि क 3) वरील सर्व 4) यांपैकी नाही

**ब) सहसंबंध पूर्ण करा.**

**(5)**

1. मॅक्रोस : स्थूल अर्थशास्त्र :: मायक्रोस : .....
2. एकूण प्राप्ती : ..... :: सरासरी प्राप्ती : एकूण खर्च ÷ एकूण नगसंख्या
3. लासपेअर निर्देशांक : ..... :: पाश्चे निर्देशांक : चालू वर्षाचे परिमाण
4. तात्विक अडचण : हस्तांतरित देणी :: ..... : मालाच्या साठ्याचे मूल्य
5. .... : मध्यवर्ती बँक :: भारतीय स्टेट बँक : व्यापारी बँक

**क) आर्थिक पारिभाषिक शब्द लिहा.**

**(5)**

1. भांडवलाचा मोबदला
2. वस्तूच्या शेवटच्या वाढीव नगापासून मिळालेली उपयोगिता.
3. अशी परिस्थिती, जेथे कमी किंमतीत अधिक प्रमाणात मागणी केली जाते.
4. एक जादा नगसंख्येच्या उत्पादनामुळे एकूण खर्चात होणारी निव्वळ वाढ.
5. मागणी वक्र आणि पुरवठा वक्र एकमेकांना ज्या बिंदूत छेदतात असा बिंदू.

**ड) विसंगत शब्द ओळखा.**

**(5)**

1. विनिमय मूल्य : हिरे, सोने, चांदी, पाणी
2. विक्री खर्च : मोफत भेटवस्तू, फलक जाहिरात, खिडकी प्रदर्शन, पेटंट
3. निर्देशांकाचे प्रकार : लासपेअर निर्देशांक, मूल्य निर्देशांक, किंमत निर्देशांक, संख्यात्मक निर्देशांक
4. बँक खात्याचे प्रकार : बचत खाते, डिमॅट खाते, आवर्ती ठेव खाते, चालू खाते

5. वित्तीय मालमत्ता : रोखे, भूमी, सरकारी सुरक्षा, दुय्यम ठेवी

**प्रश्न 2 अ) पुढील उदाहरणांच्या आधारे संकल्पना ओळखून ती स्पष्ट करा. (कोणत्याही तीन) (6)**

- 1) शैलजाने हिवाळ्यात तिच्या वडिलांसाठी स्वेटर खरेदी केले.
- 2) शशिकलाला राज्य सरकारकडून रु. 5000/- निवृत्ती वेतन मिळते
- 3) बकड बँक ही तिच्या ग्राहकांना डिमॅट सवलती, सुरक्षित ठेव कप्पे, इंटरनेट बँकिंगची सुविधा पुरवते.
- 4) भारताने कुवेत कडून पेट्रोलियम पदार्थ खरेदी केले.
- 5) शासनाच्या संगणकीकरणाच्या धोरणामुळे संगणकाची किंमत स्थिर असूनही संगणकांची मागणी जास्त झाली.

**ब फरक स्पष्ट करा. (कोणतेही तीन)**

**(6)**

- 1) इच्छा आणि मागणी
- 2) साठा आणि पुरवठा
- 3) साधा निर्देशांक आणि भारान्वित निर्देशांक
- 4) अंतर्गत कर्ज आणि बाह्य कर्ज
- 5) अंतर्गत व्यापार आणि आंतरराष्ट्रीय व्यापार

**प्रश्न 3 खालील प्रश्नांची उत्तरे लिहा. (कोणतेही तीन)**

**(12)**

- 1) सूक्ष्म अर्थशास्त्राची कोणतीही चार वैशिष्ट्ये स्पष्ट करा.
- 2) मागणीची लवचिकता मोजण्याची एकूण खर्च पद्धत स्पष्ट करा.

- 3) बाजाराचे पुरवठा पत्रक आकृतीसह स्पष्ट करा.
- 4) अल्पाधिकार बाजाराची वैशिष्ट्ये सांगा.
- 5) पुढील आकडेवारीवरून संख्यात्मक निर्देशांक काढा.

वस्तू	अ	आ	इ	ई	उ
मूळ वर्षातील परिमाण	170	150	100	195	205
चालू वर्षातील परिमाण	90	70	75	150	95

**प्रश्न 4. पुढील विधानांशी आपण सहमत आहात किंवा नाही ते सकारण स्पष्ट करा. (कोणतेही तीन) (12)**

- 1) सूक्ष्म अर्थशास्त्रात विभाजन पद्धतीचा वापर केला जातो.
- 2) व्यापारी बँका विविध प्रकारच्या ठेवी स्वीकारतात.
- 3) मागणी निर्धारित करणारा किंमत हा एकमेव घटक आहे.
- 4) मक्तेदारी बाजारात विक्रेता हा किंमत करता असतो.
- 5) दुहेरी गणना टाळण्यासाठी राष्ट्रीय उत्पन्न मोजताना उत्पादन पद्धतीतील अंतिम वस्तू पद्धतीचा वापर केला जातो.

**प्रश्न 5. खालील तक्ता /आकृती /उतारा अभ्यासून विचारलेल्या प्रश्नांची उत्तरे लिहा. (कोणतेही दोन) (8)**

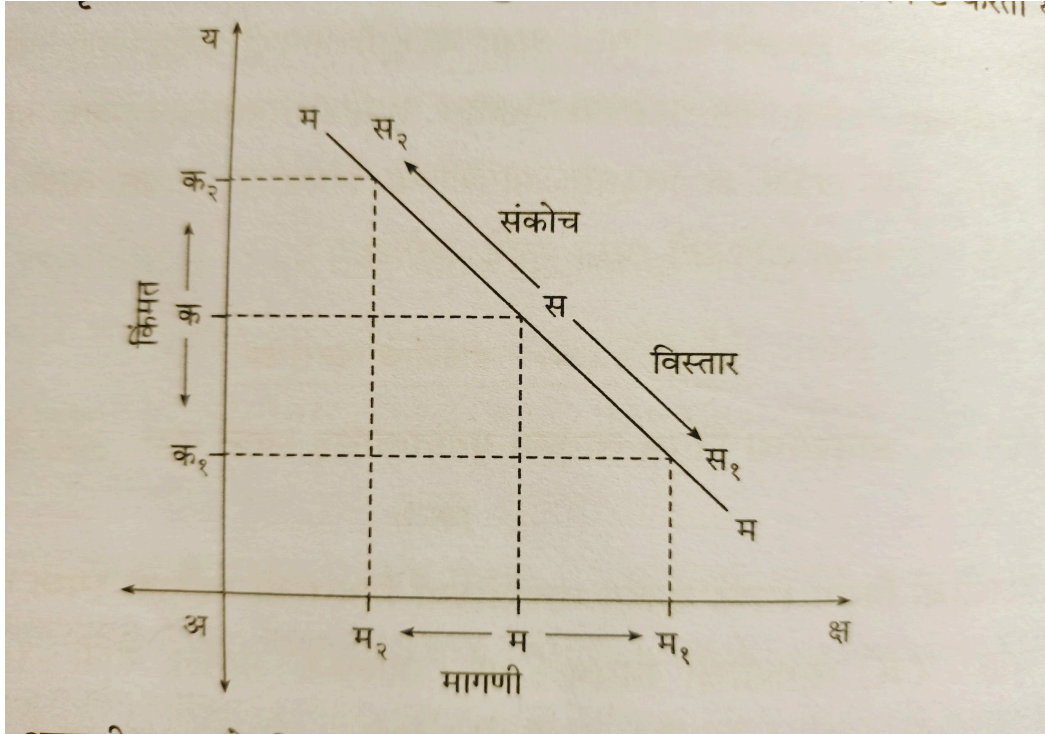
- 1) दिलेला तक्त्याचे निरीक्षण करून प्रश्नांची उत्तरे लिहा. (4)

वस्तूचे नग	सीमांत उपयोगिता	एकूण उपयोगिता
1	.....	30
2	20	.....
3	10	60
4	0	.....
5	.....	50

i) तक्त्यातील रिकाम्या चौकटी पूर्ण करा. (2)

ii) उपभोक्त्यास कोणत्या नगाच्या ठिकाणी सर्वाधिक समाधान मिळेल ते सकारण स्पष्ट करा. (2)

2) पुढील आकृतीचे निरीक्षण करा आणि प्रश्नांची उत्तरे लिहा. (4)



i) वस्तूची किंमत अ-क असताना वस्तूची मागणी ..... आहे.

ii) म-म१ अंतर मागणीचा ..... दर्शवते.

iii) म-म२ अंतर मागणीचा ..... दर्शवते.

iv) मागणी वक्र ..... उताराचा आहे.



### 3) पुढील उतारा वाचून त्याखालील प्रश्नांची उत्तरे लिहा.

(4)

बीपीओ म्हणजे बिजनेस प्रोसेस आऊटसोर्सिंग (उद्योग/व्यवसायातील कामे बाहेरून करून घेणे) सुरुवातीच्या काळात उत्पादन क्षेत्रातील विविध कामांसाठी हे तंत्र वापरले गेले. नंतर कामगार आधारित कामे, जमाखर्चासारखी आर्थिक आकडेमोडीची कामे बाहेरच्या कंपन्यांकडून करून घेण्यास सुरुवात झाली. आधुनिक काळात कामगार भरती, उत्पादन, विक्री, विक्रीनंतरची सेवा अशा विविध कामांसाठी बीपीओ चा वापर केला जातो. माहिती तंत्रज्ञानातील कामे बाहेरून करून घेतली तर त्याला नॉलेज प्रोसेस आऊटसोर्सिंग (केपीओ) म्हणतात. बीपीओमुळे व केपीओमुळे उद्योग संस्थेस कामगार, वेळ व भांडवल यावर होणाऱ्या खर्चात बचत करता येते.

भारतात प्रामुख्याने शहरात अनेक ठिकाणी बीपीओ व केपीओ कंपन्या आढळतात. त्यामुळे ग्रामीण भागातून हुशार, सुशिक्षित तरुण शहरात स्थलांतरित होत आहेत. परिणामी, भारतातील ग्रामीण भागातील शेती व्यवसायाकडे दुर्लक्ष होत आहे. शहरातही प्रचंड लोकसंख्या वाढीमुळे अनेक नव्या समस्या निर्माण झाल्या. झोपडपट्टीची वाढ आणि पायाभूत सुविधांचा अपुरेपणा यामुळे शहरातील जीवनही असुरक्षित, धकाधकीचे व प्रदूषणयुक्त झाले आहे. त्यामुळेच बीपीओमुळे व केपीओमुळे कंपन्यांचे ग्रामीण भागात मोठ्या प्रमाणावर विकेंद्रीकरण आवश्यक आहे.

प्रश्न - 1) बीपीओ म्हणजे काय?

(1)

2) बीपीओ चा वापर आधुनिक काळात कशासाठी केला जातो?

(1)

3) बीपीओ व केपीओमुळे ग्रामीण व शहरी भागात कोणत्या समस्या निर्माण झाल्या आहेत?

(2)

प्रश्न - 6. खालील प्रश्नांची सविस्तर उत्तरे लिहा. (कोणतेही दोन)

(16)

1) मागणीची लवचिकता निर्धारित करणारे घटक स्पष्ट करा.

2) राष्ट्रीय उत्पन्न मापनात येणाऱ्या व्यावहारिक अडचणी स्पष्ट करा.

3) सार्वजनिक खर्चात वाढ होण्याची कारणे स्पष्ट करा.

----- Best of luck -----

## नमुना उत्तरपत्रिका

इ. 12 वी

विषय:- अर्थशास्त्र

गुण :- 80

प्रश्न 1. अ) खाली दिलेल्या पर्यायांपैकी योग्य पर्याय निवडा.

(5)

1. पर्याय : 4) क, ड
2. पर्याय : 2) फक्त ब
3. पर्याय : 2) अ, ब, क आणि ड
4. पर्याय : 3) ब, क, ड
5. पर्याय : 2) अ, ब, आणि क

ब) सहसंबंध पूर्ण करा.

(5)

1. मॅक्रोस : स्थूल अर्थशास्त्र :: मायक्रोस : सूक्ष्म अर्थशास्त्र
2. एकूण प्राप्ती : किंमत × नगसंख्या :: सरासरी प्राप्ती : एकूण खर्च ÷ एकूण नगसंख्या
3. लासपेअर निर्देशांक : मूळ वर्षाचे परिमाण :: पाश्चे निर्देशांक : चालू वर्षाचे परिमाण
4. तात्विक अडचण : हस्तांतरित देणी :: व्यावहारिक अडचण : मालाच्या साठ्याचे मूल्य
5. भारतीय रिझर्व्ह बँक : मध्यवर्ती बँक :: भारतीय स्टेट बँक : व्यापारी बँक

क) आर्थिक पारिभाषिक शब्द लिहा.

(5)

1. व्याज
2. सीमांत उपयोगिता.
3. मागणीचा विस्तार
4. सीमांत खर्च

5. समतोल बिंदू

ड) विसंगत शब्द ओळखा.

(5)

1. पाणी

2. पेटंट

3. लासपेअर निर्देशांक

4. डिमेंट खाते

5. भूमी

प्रश्न 2 अ) पुढील उदाहरणांच्या आधारे संकल्पना ओळखून ती स्पष्ट करा. (कोणत्याही तीन)

(6)

1) शैलजाने हिवाळ्यात तिच्या वडिलांसाठी स्वेटर खरेदी केले.

उत्तर:- संकल्पना - काल उपयोगिता

**स्पष्टीकरण:-** वस्तू आणि सेवेमध्ये असलेली मनुष्याची गरज भागवण्याची शक्ती/क्षमता म्हणजे उपयोगिता होय. सर्वच वस्तू सेवांमध्ये उपयोगिता असते, परंतु अनेकदा काळ, वेळ बदलल्यावर काही वस्तूंमध्ये उपयोगिता निर्माण होते तर काही वस्तूंमधील उपयोगिता पडून राहते. उदाहरणार्थ - हिवाळ्यात स्वेटर मध्ये तर पावसाळ्यात छत्री व रेनकोट मध्ये उपयोगिता वाढते आणि इतर वेळी या वस्तू पडून राहतात.

2) शशिकलाला राज्य सरकारकडून रु. 5000/- निवृत्ती वेतन मिळते

उत्तर:- संकल्पना - हस्तांतरित उत्पन्न

**स्पष्टीकरण :-** शासनाकडून एखाद्या व्यक्तीला किंवा व्यक्ती समूहाला कोणतेही उत्पादक कार्य न करता एका खात्यातून दुसऱ्या खात्यात स्थलांतरित केलेली रक्कम म्हणजे हस्तांतरित उत्पन्न असते. निवृत्तीवेतन, बेकारी भत्ता अशा हस्तांतरित रकमेमुळे अर्थव्यवस्थेत नवीन कोणतीही भर पडत नाही.

3) बकड बँक ही तिच्या ग्राहकांना डिमेंट सवलती, सुरक्षित ठेव कप्पे, इंटरनेट बँकिंगची सुविधा पुरवते.

उत्तर:- **संकल्पना:-** व्यापारी बँकांची सहाय्यक कार्ये

**स्पष्टीकरण :-** देशातील व्यापारी बँका प्राथमिक व दुय्यम कार्याबरोबरच ग्राहकोपयोगी अनेक सहाय्यक कार्ये करीत असतात, त्यापैकी इच्छुक ग्राहकांना डीमेंट खात्याद्वारे शेअर्स खरेदी विक्रीची सेवा, सुरक्षित ठेव कप्प्यात महत्वाची कागदपत्रे व मौल्यवान वस्तू, दागिने सांभाळण्याची सेवा त्याचप्रमाणे इंटरनेट च्या सहाय्याने इंटरनेट बँकिंग, मोबाईल बँकिंग अशी अनेक सहाय्यक कार्ये पार पाडली जातात.

4) भारताने कुवेत कडून पेट्रोलियम पदार्थ खरेदी केले.

उत्तर:- **संकल्पना -** आयात व्यापार

**स्पष्टीकरण:-** एखाद्या देशाने त्याच्या भौगोलिक सीमा रेषांच्या बाहेरून, इतर देशांकडून कोणत्याही वस्तू आणि सेवा खरेदी करून आपल्या देशात मागवणे म्हणजे आयात व्यापार होय. भारत आखाती देशांकडून पेट्रोलियम पदार्थ आयात करतो.

5) शासनाच्या संगणकीकरणाच्या धोरणामुळे संगणकाची किंमत स्थिर असूनही संगणकांची मागणी जास्त झाली.

उत्तर:- **संकल्पना -** मागणीतील वृद्धी/वाढ

**स्पष्टीकरण:-** वस्तूची किंमत स्थिर असताना इतर घटकांत अनुकूल बदल झाल्याने मागणी अधिक झाल्यास तिला मागणीतील वृद्धी/वाढ असे म्हणतात. सदरील उदाहरणात संगणकाची किंमत स्थिर असूनही शासनाच्या धोरणामुळे संगणकाची मागणी जास्त झाली.

**प्र.2.ब) फरक स्पष्ट करा.**

**(6)**

1) इच्छा आणि मागणी

उत्तर:- १. अर्थ -

इच्छा – एखादी वस्तू हवीहवीशी वाटणे म्हणजे इच्छा होय.

मागणी – खरेदी शक्तीचे पाठबळ व पैसे खर्च करण्याची पुरेशी मानसिक तयारी यांच्या समन्वय असणारी इच्छा म्हणजे मागणी होय

२. किंमत, स्थळ व काळ यांच्याशी संबंध -

इच्छा – किंमत, स्थळ व काळ या घटकांशी इच्छेचा संबंध नसतो.

मागणी – किंमत, स्थळ व कालावधी या घटकांशी मागणीचा संबंध असतो.

## 2) साठा आणि पुरवठा

उत्तर:- १. अर्थ/व्याख्या –

साठा - विशिष्ट कालावधीत विक्रेत्याकडे विक्रीसाठी उपलब्ध असलेली वस्तूंची एकूण नगसंख्या म्हणजे साठा होय.

पुरवठा - विशिष्ट कालावधीत विशिष्ट किमतीला विक्रेत्याने प्रत्यक्ष विक्रीसाठी पुरवलेली वस्तूंची एकूण नगसंख्या म्हणजे पुरवठा होय.

२. परस्परसंबंध –

साठा - साठा हा पुरवठ्याएवढा किंवा पुरवठ्यापेक्षा जास्त असू शकतो.

पुरवठा – पुरवठा हा साठा एवढा असू शकतो, परंतु तो साठ्यापेक्षा जास्त असू शकत नाही.

## 3) साधा निर्देशांक आणि भारान्वित निर्देशांक:-

उत्तर:- १. अर्थ –

साधा निर्देशांक - प्रत्येक वस्तूला समान महत्त्व देऊन मोजण्यात येणारा निर्देशांक म्हणजे साधा निर्देशांक होय.

भारान्वित निर्देशांक - प्रत्येक वस्तूला योग्य भार/महत्त्व देऊन मोजण्यात येणारा निर्देशांक म्हणजे भारान्वित/भारांकित निर्देशांक होय.

२. स्वरूप –

साधा निर्देशांक - साध्या निर्देशांकाचे मापन तुलनेने अधिक सोपे असते.

भारान्वित निर्देशांक - भारान्वित / भारांकित निर्देशांकाचे मापन तुलनेने अधिक अवघड असते.

## 4) अंतर्गत कर्ज आणि बाह्य कर्ज:-

उत्तर:- १. अर्थ –

अंतर्गत कर्ज - देशांतर्गत आर्थिक स्रोतांच्या आधारे उभारले जाणारे कर्ज म्हणजे अंतर्गत कर्ज होय.

बाह्य कर्ज - देशाच्या सीमारेषांच्या बाहेरील आर्थिक स्रोतांच्या आधारे उभारले जाणारे कर्ज म्हणजे बाह्य कर्ज होय.

२. स्वरूप –

अंतर्गत कर्ज - अंतर्गत कर्जाची देशी चलनात परतफेड होते व ते व्यवस्थापनासाठी कमी गुंतागुंतीचे असते.

बाह्य कर्ज - बाह्य कर्जाची परतफेड परकीय चलनात होते व ते व्यवस्थापनासाठी अधिक गुंतागुंतीचे असते.

5) अंतर्गत व्यापार आणि आंतरराष्ट्रीय व्यापार:-

उत्तर:- १. अर्थ –

अंतर्गत व्यापार - देशाच्या सीमारेषांच्या आत देशातल्या देशात चालणारा व्यापार म्हणजे अंतर्गत व्यापार होय.

आंतरराष्ट्रीय व्यापार - देशाच्या सीमारेषांच्या बाहेर एका देशातून दुसऱ्या देशाशी होणारा व्यापार म्हणजे आंतरराष्ट्रीय व्यापार होय.

२. उदाहरणार्थ –

अंतर्गत व्यापार – महाराष्ट्राने पंजाब कडून गव्हाची खरेदी केली.

आंतरराष्ट्रीय व्यापार – भारत आखाती देशांकडून पेट्रोलियम पदार्थ आयात करतो आणि युरोपात हापूस आंब्याची निर्यात करतो

**प्रश्न 3. खालील प्रश्नांची उत्तरे लिहा. (कोणतेही तीन)**

**(12)**

1) सूक्ष्म अर्थशास्त्राची कोणतीही चार वैशिष्ट्ये स्पष्ट करा.

उत्तर:- सूक्ष्म अर्थशास्त्राची वैशिष्ट्ये :

१) वैयक्तिक घटकांचा अभ्यास : सूक्ष्म अर्थशास्त्रात विशिष्ट उद्योग संस्था, कुटुंब संस्था, वैयक्तिक किंमती यांसारख्या लहान वैयक्तिक आर्थिक घटकांच्या वर्तनाचा अभ्यास केला जातो.

२) किंमत सिद्धान्त : सूक्ष्म अर्थशास्त्र वस्तू व सेवांच्या किंमत निश्चितींशी तसेच उत्पादन घटकांच्या किंमत निश्चितींशी संबंधीत आहे. म्हणून सूक्ष्म अर्थशास्त्राला किंमत सिद्धांत असेही म्हणतात.

३) आंशिक समतोल : दोन घटकांमधील संतुलन म्हणजे समतोल होय. सूक्ष्मलक्षी अर्थशास्त्रीय विश्लेषण म्हणजे आंशिक समतोलाचे विश्लेषण होय. आंशिक समतोलामध्ये एक उपभोक्ता, एक उत्पादन संस्था, विशिष्ट उद्योग इत्यादी वैयक्तिक आर्थिक घटकांच्या समतोलाचे विश्लेषण केले जाते. आंशिक समतोल विश्लेषण पद्धतीत वैयक्तिक घटकाला इतर आर्थिक घटकांपासून बाजूला काढून त्यांच्या समतोलाचा स्वतंत्रपणे अभ्यास केला जातो.

४) विशिष्ट गृहीतकांवर आधारित : 'इतर परिस्थिती कायम' या मूलभूत गृहीतकाचाही आधार घेऊन विवेचनाची सुरुवात केली जाते. पूर्ण रोजगार, शुद्ध भांडवलशाही, पूर्ण स्पर्धा, सरकारचे निर्हस्तक्षेपाचे धोरण इत्यादी गृहीतकांवर आधारित असते. या गृहीतकांमुळे सिद्धांताचे विवेचन सोपे होते.

५) विभाजन पद्धत : सूक्ष्मलक्षी अर्थशास्त्रात लहानात लहान वैयक्तिक घटकांमध्ये विभाजन केले जाते व नंतर प्रत्येक घटकाचा स्वतंत्रपणे, तपशीलवार अभ्यास केला जातो. म्हणजे सूक्ष्मलक्षी अर्थशास्त्रात विभाजन-पद्धतीचा वापर केला जातो. उदा., राष्ट्रीय उत्पन्नामधील वैयक्तिक उत्पन्नाचा अभ्यास, समग्र मागणीमधील वैयक्तिक मागणीचा अभ्यास इत्यादी.

६) सीमान्त तत्त्वाचा वापर : सीमान्त संकल्पना ही सूक्ष्म-आर्थिक विश्लेषणाचे मुख्य साधन आहे. सीमान्त परिमाण म्हणजेएका वाढीव नगामुळे एकूण परिमाणात होणारा बदल होय. सीमान्त तत्त्वाचा वापर सूक्ष्म बदलांचा परिणाम, उत्पादक व उपभोक्त्याचे आर्थिक निर्णय घेताना केला जातो.

७) बाजार रचनेचे विश्लेषण : सूक्ष्म अर्थशास्त्र पूर्ण स्पर्धा, मक्तेदारीयुक्त स्पर्धा, मक्तेदारी, अल्पाधिकार बाजार या विविध बाजार रचनांचे विश्लेषण करते.

८) मर्यादित व्याप्ती : सूक्ष्म अर्थशास्त्राची व्याप्ती तेजी-मंदी, व्यवहारतोल, राष्ट्रीय उत्पन्न, दारिद्र्य, बेरोजगारी, लोकसंख्या, आर्थिक वृद्धी यांसारख्या राष्ट्रव्यापी आर्थिक समस्यांशी संबंधित नसून फक्त वैयक्तिक घटकांपुरती मर्यादित आहे.

## 2) मागणीची लवचिकता मोजण्याची एकूण खर्च पद्धत स्पष्ट करा.

**उत्तर:-** (१) प्रा. आल्फ्रेड मार्शल यांनी मागणीची लवचिकता मोजण्याची एकूण खर्च पद्धत स्पष्ट केली आहे. वस्तूवरील एकूण खर्च (₹) म्हणजे वस्तूची किंमत (₹) × वस्तूची मागणी (नग संख्येत) होय.

या एकूण खर्च पद्धतीत एखाद्या वस्तूच्या मूळ किमतीला त्या वस्तूवर होणारा मूळ एकूण खर्च आणि त्या वस्तूच्या बदललेल्या किमतीमुळे वस्तूवर होणारा बदललेला एकूण खर्च यांची तुलना करून मागणीची लवचिकता मोजता येते असे प्रतिपादन प्रा. मार्शल यांनी केले आहे.

खालील काल्पनिक पत्रकाच्या साहाय्याने एकूण खर्च पद्धत स्पष्ट करता येते.

वस्तू	किंमत (₹)	मागणी (नगसंख्या)	एकूण खर्च (₹)	मागणीची लवचिकता
'अ'	10	6	60	मागणीची लवचिकता < 1

	20	5	100	(कमी लवचिक मागणी)
'आ'	30	4	120	मागणीची लवचिकता = 1
	40	3	120	(एकक लवचिक मागणी)
'इ'	50	2	100	मागणीची लवचिकता > 1
	60	1	60	(जास्त लवचिक मागणी)

(२) **कमी लवचिक मागणी** : जेव्हा वस्तूची किंमत कमी झाल्यामुळे वस्तूवर केला जाणारा एकूण खर्च कमी होतो यावलट जेव्हा वस्तूची किंमत जास्त झाल्यामुळे वस्तूवर केला जाणारा एकूण खर्च वाढतो तेव्हा त्या मागणीस कमी लवचिक मागणी असे म्हणतात. उदा.- वरील कोष्टकात या वस्तूची किंमत 20 रुपये पासून 10 रुपये पर्यंत कमी होते तेव्हा अ या वस्तूवर केला जाणारा एकूण खर्च हा 100 रुपये पासून 60 रुपये पर्यंत कमी होतो याउलट वस्तूची किंमत 10 रुपये पासून 20 रुपये पर्यंत वाढते तेव्हा अ या वस्तूवर केला जाणारा एकूण खर्च देखील 60 रुपये पासून 100 रुपये पर्यंत वाढतो याचाच अर्थ, कमी लवचिक मागणीत वस्तूची किंमत आणि त्या वस्तूवरील केला जाणारा एकूण खर्च यांत समान संबंध असतो.

(३) **एकक लवचिक मागणी** : जेव्हा वस्तूचे किंमत कमी झाल्यामुळे किंवा वाढल्यामुळे वस्तूवर केल्या जाणाऱ्या एकूण खर्चात कोणताही बदल होत नाही म्हणजेच वस्तूवर केला जाणारा एकूण खर्च स्थिर राहतो तेव्हा त्या मागणीस एकक लवचिक मागणी असे म्हणतात उदा.- वरील पत्रकात जेव्हा या वस्तूची किंमत 40 रुपये पासून 30 रुपये पर्यंत कमी होते तेव्हा आ या वस्तूवर केला जाणारा एकूण खर्च हा 120 रुपये एवढा स्थिर राहतो. याउलट आ या वस्तूचे किंमत 30 रुपये पासून 40 रुपये पर्यंत वाढते तेव्हा आ या वस्तूवर केला जाणारा एकूण खर्च १२० रुपये एवढा स्थिर राहतो. एकक लवचिक मागणीत वस्तूची किंमत बदलूनही त्या वस्तूवरील एकूण खर्चात बदल होत नाही.



(४) जास्त लवचिक मागणी : जेव्हा वस्तूची किंमत कमी झाल्यामुळे वस्तूवर केला जाणारा एकूण खर्च वाढतो याउलट जेव्हा वस्तूचे किंमत वाढल्यामुळे वस्तूवर केला जाणारा एकूण खर्च कमी होतो तेव्हा त्या मागणीस जास्त लवचिक मागणी असे म्हणतात उदा.- वरील पत्रकात जेव्हा इ या वस्तूची किंमत 60 रुपये पासून 50 रुपये पर्यंत कमी होते, तेव्हा ही या वस्तूवर केला जाणारा एकूण खर्च हा 60 रुपये पासून 100 रुपये पर्यंत वाढतो. याउलट या वस्तूची किंमत पन्नास रुपये पासून 60 रुपये पर्यंत वाढते तेव्हा इ या वस्तूवर केला जाणारा एकूण खर्च हा 100 रुपये पासून 60 रुपये पर्यंत कमी होतो. जास्त लवचिक मागणीत वस्तूची किंमत आणि त्या वस्तूवर केला जाणारा एकूण खर्च यांत व्यस्त/विरुद्ध संबंध असतो.

### 3) बाजाराचे पुरवठा पत्रक आकृतीसह स्पष्ट करा.

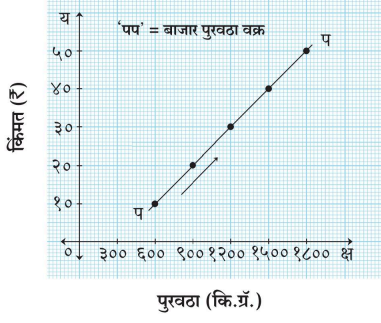
**उत्तर:-** एका विशिष्ट कालावधीत वस्तूच्या निरनिराळ्या किमतींना बाजारातील सर्व विक्रेत्यांनी विक्री केलेली वस्तूची एकूण नगसंख्या जेथे नोंदली जाते त्याला बाजार पुरवठा असे म्हणतात. अर्थात अनेक वैयक्तिक पुरवठा पत्रकांची बेरीज म्हणजे बाजार पुरवठा पत्रक होय.

काल्पनिक बाजार पुरवठा पत्रक खालील प्रमाणे मांडता येईल.

वस्तूची किंमत रुपये	वस्तूचा पुरवठा (नगसंख्या) (कि.ग्रॅ.)			बाजारातील पुरवठा (अ+ब+क)
	विक्रेता अ	विक्रेता ब	विक्रेता क	
१०	१००	२००	३००	६००
२०	२००	३००	४००	९००
३०	३००	४००	५००	१२००
४०	४००	५००	६००	१५००
५०	५००	६००	७००	१८००

वरील पुरवठा पत्रकात अ, ब आणि क विक्रेत्यांची वस्तूच्या निरनिराळ्या किमतींना निरनिराळी विक्री नगसंख्या दाखवलेली आहे. पत्रकात दाखवल्याप्रमाणे वस्तूची किंमत दहा रुपये असताना बाजारात 600 किलोग्रॅम एवढा पुरवठा केला जातो तर किंमत वीस रुपये असताना 900 किलोग्रॅम चा पुरवठा केला जातो याप्रमाणे वस्तूचे किंमत 30, 40, 50 रुपये अशी वाढत गेल्यास वस्तूचा पुरवठा अनुक्रमे 1200, 1500 व 1800 किलोग्रॅम असा वाढत जातो. यावरून वस्तूची किंमत व वस्तूचा पुरवठा यात समान संबंध असतो हे लक्षात येते.

खालील आलेखावरून देखील बाजार पुरवठा पत्रकाचे स्पष्टीकरण करता येते.



वरील आलेखात उभ्या य अक्षावर वस्तूची किंमत तर आडव्या क्ष अक्षावर वस्तूचा पुरवठा घेतला आहे. वस्तूची किंमत जसजशी वाढत जाते (10, 20, 30, 40, 50 रुपये) तसा वस्तूचा पुरवठा देखील वाढत जातो (300, 600, 900, 1200, 1500 व 1800 कि.ग्रॅ.) यामुळे पुरवठा वक्र डावीकडून उजवीकडे खालून वर सरकत जाणारा धनात्मक उताराचा असतो.

अशाप्रकारे बाजाराचे पुरवठा पत्रक आकृतीसह स्पष्ट करता येते.

#### 4) अल्पाधिकार बाजाराची वैशिष्ट्ये सांगा.

उत्तर:- 'अल्पाधिकार'(Oligopoly) या शब्दाची उत्पत्ती ग्रीक शब्द 'oligoi' म्हणजे अल्पसंख्य आणि 'pol' म्हणजे विक्रेतेया शब्दांपासून झाली आहे. अल्पाधिकार म्हणजेअसा बाजार की ज्यात काही विक्रेतेएकजिनसी वस्तूचे किंवा विभेदित वस्तूचेउत्पादन करतात. उदा. मोबईल सेवा पुरविणारे, सिमेंट कंपनी इत्यादी.

अल्पाधिकार बाजाराची वैशिष्ट्ये पुढीलप्रमाणे:

१) काही विक्रेते : अल्पाधिकार बाजारात काही उद्योगसंस्था किंवा विक्रेतेअसतात. बाजारपेठेवर काही संस्थांचे वर्चस्व असते. तसेच त्यांचे किमतीवर व वस्तूच्या उत्पादनावरही लक्षणीय नियंत्रण असते.

२) परस्परावलंबन : प्रतिस्पर्धकानं ी घेतलेल्या कोणत्याही निर्णयाच्या बाबतीत विकतरेयांना दक्ष राहावे लागते. याबाजारात काही विकतेरे असल्यामुळेएखाद्या उद्योगसंस्थेनेस्थे वस्तूचवस्तूया किमतीत बदल केल्यास इतर उद्योगसंस्थानांही स्पर्धत टिकूनराहण्यासाठी त्यांच्याशी जुळवूनघ्यावेलागते.

३) जाहिरात : अल्पाधिकार बाजारात जाहिरात हे प्रभावी साधन आहे. अल्पाधिकारात उद्योगसंस्था जास्तीतजास्त बाजारपेठा काबीज करण्याच्या उद्देशाने आक्रमक व आकर्षक जाहिरात मोहीम हाती घेऊ शकते.

४) प्रवेशावर निर्बंध : कंपन्या जेव्हा पाहिजेतेव्हा सहजपणे उद्योगातून बाहेर पडू शकतात. परंतु त्यात प्रवेश करण्यासाठी विशिष्ट अडथळ्यांना तोंड द्यावेलागते. जसेकी सरकारी परवाना, पेटंट इत्यादी.

५) समानतेचा अभाव : उद्योगसंस्थांच्या आकाराच्या बाबतीत असमानता असते. काही आकारानेलहान तर काही मोठ्या असतात.

६) अनिश्चितता : या बाजारात लक्षणीय/विचारात घेण्याइतपत अनिश्चितता असते. कारण या बाजारात उत्पादकाच्या वर्तनाचे स्वरूप विविध प्रकारचे असते.प्रतिस्पर्धी उद्दिष्टांच्या बाबतीत एकमेकांशी हातमिळवणी करून एकमेकांना सहकार्यही करू शकतात किंवा एकमेकांशी संघर्षही करू शकतात.

5) पुढील आकडेवारीवरून संख्यात्मक निर्देशांक काढा.

वस्तू	अ	आ	इ	ई	उ
मूळ वर्षातील परिमाण	170	150	100	195	205
चालू वर्षातील परिमाण	90	70	75	150	95

$$q_0 = 820, q_1 = 480$$

$$\text{SUM}q_1 \quad 480$$

$$\text{उत्तर:- } Q_01 = \frac{\text{SUM}q_1}{\text{SUM}q_0} \times 100, Q_01 = \frac{480}{820} \times 100$$

$$\text{SUM}q_0 \quad 820$$

$$Q_01 = 0.58 \times 100, Q_01 = 58$$

$$\text{संख्यात्मक निर्देशांक} = 58$$

**प्रश्न 4.पुढील विधानांशी आपण सहमत आहात किंवा नाही ते सकारण स्पष्ट करा.  
(कोणतेही तीन) (12)**

1) सूक्ष्म अर्थशास्त्रात विभाजन पद्धतीचा वापर केला जातो.

**उत्तर:-** या विधानाशी मी सहमत आहे

**कारण -** सूक्ष्म अर्थशास्त्र म्हणजे वैयक्तिक विशिष्ट आर्थिक घटकांच्या सूक्ष्मपणे अभ्यास करणारे शास्त्र होय सूक्ष्म अर्थशास्त्रात संपूर्ण अर्थव्यवस्थेचा अभ्यास न करता अर्थव्यवस्थेतील सर्व घटक वेगवेगळे करून प्रत्येक घटकाचा विशिष्ट पातळीवर वैयक्तिक अभ्यास केला जातो यामुळे त्या घटकाच्या सखोल अभ्यास करून निष्कर्ष काढले जातात. उदाहरणार्थ जसे नमुना पद्धतीत एखादा नमुना निवडून

त्याचा सखोल अभ्यास केला जातो तसेच सूक्ष्म अर्थशास्त्रात संपूर्ण अर्थव्यवस्थेपैकी काही घटक वेगळे करून त्यांचा वैयक्तिक पातळीवर सूक्ष्म अभ्यास केला जातो.

## 2) व्यापारी बँका विविध प्रकारच्या ठेवी स्वीकारतात.

**उत्तर:-** या विधानाशी मी सहमत आहे.

**कारण:-** व्यापारी बँका स्वीकारत असलेल्या ठेवींचे प्रकार खालील प्रमाणे स्पष्ट करता येतील.

- ठेवींचे प्रकार - अ) मागणी ठेवी - मागताक्षणी परत करण्याच्या अटीवर व्यापारी बँकांकडून स्वीकारल्या जाणाऱ्या ठेवी म्हणजे मागणी ठेवी होय. मागणी ठेवींचे दोन उपप्रकार पडतात ते पुढील प्रमाणे -

१. चालू ठेवी - चालू खात्यात ठेवल्या जाणाऱ्या ठेवींना चालू ठेवी म्हणतात या ठेवी सामान्यपणे व्यापारी सार्वजनिक संस्था आणि विश्वस्त मंडळ यांच्याकडून ठेवले जातात. चालू ठेवी धारकांना त्यांच्या खात्यातील शिलकी पेक्षा जास्त रक्कम काढण्याची सवलत / अधिकर्ष सवलत दिली जाते. चालू खात्यावर सामान्यपणे कोणतेही व्याज दिले जात नाही.

२) बचत ठेवी - बचत ठेवी या विशेषता पगारदार वर्ग छोटे व्यापारी व सामान्य जनता यांच्याकडून ठेवल्या जातात. कमी उत्पन्न गटातील लोकांना बचतीची सवय लागावी आणि हळूहळू पैसाही साचावा या हेतूने व्यापारी बँका बचत ठेवी स्वीकारतात. बचत ठेवींवर साधारणपणे 3 ते 6 % व्याज दिले जाते.

- ब) निश्चित कालावधी ठेवी - या ठेवी ठराविक कालावधीसाठी ठेवल्या जातात व यावर चांगले व्याजही दिले जाते. या ठेवींचे खालील काही उपप्रकार आहेत.

१) आवर्ती/पुनरावर्ती ठेवी - आवर्ती ठेवी या सामान्य ग्राहकांना नियमितरीत्या बचत करण्यास प्रोत्साहित करतात. या ठेवींवर बँकांकडून चांगले व्याजही दिले जाते. निश्चित ठरवून दिलेल्या कालावधीनंतर एक निश्चित अशी रक्कम बँकांकडून ग्राहकांना दिली जाते.

२) मुदत ठेवी - मुदत ठेवी या निश्चित अशा ठराविक कालावधीसाठी ठेवल्या जातात. या ठेवींमध्ये असलेली रक्कम ठरवून दिलेल्या कालावधीनंतर काढता येते. यावर दिला जाणारा व्याजदर तुलनेने अधिक असतो. तो साधारणपणे 6 ते 9% पर्यंत असू शकतो.

अशाप्रकारे व्यापारी बँकांच्या ठेवींचे प्रकार स्पष्ट करता येतात.

## 3) मागणी निर्धारित करणारा किंमत हा एकमेव घटक आहे.

**उत्तर:-** या विधानाशी मी सहमत नाही.

**कारण:-** मागणी निर्धारित करणारे घटक किंमत सोबत इतरही अनेक आहेत, ते पुढीलप्रमाणे-

१) वस्तूची किंमत - वस्तूची किंमत व मागणी यात व्यस्त संबंध असतो किंमत वाढल्यास मागणी कमी होते व किंमत कमी झाल्यास मागणी वाढते किंमत हा मागणीवर परिणाम करणारा महत्त्वाचा निर्धारक आहे.

२) उपभोक्त्याचे उत्पन्न - उपभोक्त्यांच्या उत्पन्नाचा त्यांच्या खरेदीशक्तीवर परिणाम होतो आणि त्याचा वस्तूच्या मागणीवर परिणाम होतो. उपभोक्त्यांच्या उत्पन्नात वाढ झाल्यास वस्तूच्या मागणीत वाढ होते आणि उत्पन्नात घट झाल्यास वस्तूच्या मागणीत घट होते. साधारणपणे उपभोक्त्याचे उत्पन्न आणि मागणी यात सम संबंध असतो.

३) पर्यायी वस्तूच्या किमती - जर कमी किमतीत पर्याय उपलब्ध असतील तर व्यक्ती महाग वस्तूंपेक्षा स्वस्त पर्यायी वस्तूची मागणी करतात त्यामुळे पर्यायी वस्तूच्या किमतीचा मागणीवर परिणाम होतो. उदा.- साखर आणि गूळ. साखरेची किंमत वाढल्यास गुळाची मागणी वाढते.

४) पूरक वस्तूच्या किमती - एका वस्तूच्या किमतीत बदल झाल्यास त्याच्या परिणाम म्हणून तिला पूरक असणाऱ्या इतर वस्तूच्या मागणीवर परिणाम होतो उदा.- कार आणि इंधन. जर इंधनाच्या किमतीत वाढ झाली तर कारची मागणी कमी होते.

५) वस्तूचे स्वरूप - वस्तू उपभोक्तांच्या दृष्टीने अतिशय आवश्यक आहे की कमी महत्त्वाचे आहे या वस्तूच्या स्वरूपाचा ही त्या वस्तूच्या मागणीवर परिणाम होतो जर एखाद्या वस्तूचा उपभोग न टाळता येणारा असेल तर त्या वस्तूची मागणी किमतीवर अवलंबून न राहता स्थिर राहते. उदा.- औषधी.

६) लोकसंख्येचे आकारमान - लोकसंख्येच्या आकारमानाचाही वस्तूच्या मागणीवर परिणाम होतो जर लोकसंख्येचे आकारमान जास्त असेल तर तेव्हा वस्तूची मागणी जास्त असते आणि लोकसंख्येचे आकारमान कमी असल्यास वस्तूची मागणी कमी असते.

७) भविष्यकालीन किंमतीचा अंदाज - वस्तूच्या किमती बाबतच्या भविष्यकालीन अंदाजाचा परिणाम वस्तूच्या मागणीवर होत असतो जर वस्तूची किंमत नजीकच्या भविष्यकाळात कमी होईल असा उपभोक्त्यांच्या अंदाज असेल तर सदयस्थितीत उपभोक्ता त्या वस्तूची खरेदी कमी करेल, त्याचप्रमाणे वस्तूची किंमत नजीकच्या भविष्यकाळात वाढेल असा उपभोक्त्यांचा अंदाज असेल तर वर्तमान काळात उपभोक्ता वस्तूची जास्त खरेदी करतो.

८) जाहिरात - वस्तू बाबतची जाहिरात विक्री प्रोत्साहन योजना आणि प्रभावी विक्री कौशल्य याचा ग्राहकांच्या आवडी-निवडीवर परिणाम होतो व अनेक वस्तूंची मागणी यामुळे निर्माण होते. उदा.- सौंदर्य प्रसाधने, दैनंदिन उपभोगाच्या वस्तू.

९) आवडीनिवडी, सवयी व फॅशन्स - उपभोक्त्यांच्या आवडीनिवडी, सवयीचा आणि बाजारातील फॅशन्सचा मागणीवर प्रभाव पडतो. उदा.- खाद्यपदार्थांची आवड आणि चहा व कॉफीची सवय इत्यादी.

१०) सरकारचे कर विषयक धोरण - करांच्या दराचा वस्तूच्या मागणीवर परिणाम होतो वस्तू व सेवांवर जास्त कर दर आकारल्यास वस्तू सेवांची किंमत वाढवून मागणी कमी होते आणि वस्तू व सेवांवर कमी दराने कर आकारल्यास वस्तू सेवांची किंमत कमी होऊन मागणी वाढते.

#### 4) मक्तेदारी बाजारात विक्रेता हा किंमत कर्ता असतो.

**उत्तर:-** या विधानाशी मी सहमत आहे.

**कारण:-** मक्तेदारी बाजारात वस्तूची विक्री करणारा एकच उत्पादक असतो, त्याच्या उत्पादनाला दुसरा कोणीही जवळचा स्पर्धक नसतो, तसेच मक्तेदारी बाजारात इतर उत्पादकांच्या प्रवेशावर बंधने असतात. त्यामुळे मक्तेदारी बाजारात विक्रेत्याचे वस्तूच्या किमतीवर किंवा पुरवठ्यावर संपूर्ण नियंत्रण असल्याने विक्रेता हा स्वतः वस्तूची किंमत ठरवतो. त्याचप्रमाणे तो वेगवेगळ्या ग्राहकांना वेगवेगळी किंमत आकारतो म्हणजे तो मूल्यभेदही करू शकतो, म्हणूनच मक्तेदारी बाजारात विक्रेता हा किंमत कर्ता असतो असे म्हटले जाते.

5) दुहेरी गणना टाळण्यासाठी राष्ट्रीय उत्पन्न मोजताना उत्पादन पद्धतीतील अंतिम वस्तू पद्धतीचा वापर केला जातो.

**उत्तर:-** या विधानाशी मी सहमत आहे.

**कारण -** उपभोग्य वस्तूंमध्ये काही वस्तू प्राथमिक वस्तू, काही वस्तू अर्धसिद्ध वस्तू, काही मध्यम वस्तू तर काही अंतिम वस्तू असतात. अंतिम वस्तू म्हणजे अशा वस्तू की ज्या उपभोगासाठी प्रत्यक्ष वापरले जातात. अंतिम वस्तू पद्धतीनुसार प्राथमिक द्वितीय आणि तृतीय क्षेत्रातून उत्पादित केलेल्या सर्व अंतिम वस्तू व सेवांच्या बाजार मूल्यांची बेरीज केली जाते. अशावेळी मध्यम वस्तू आणि सेवांचे मूल्य विचारात घेतले जात नाही. अंतिम वस्तूच्या उत्पादन प्रक्रियेत मध्यम वस्तूंचा वापर केला जातो म्हणजेच अंतिम वस्तूच्या मूल्यात मध्यम वस्तूंच्या मूल्याचा समावेश केलेला असतो.

उदा.- पाव / ब्रेडच्या किमतीत गव्हाच्या, तसेच गव्हाचे पीठ तयार करण्याच्या किमतीचा समावेश केलेला असतो. गहू, गव्हाचे पीठ या मध्यम वस्तू आहेत. उत्पादन प्रक्रियेत या वस्तूंचे मूल्य दिलेले असते. म्हणून पाव / ब्रेड या अंतिम वस्तूत मध्यम वस्तूंचे मूल्य देखील मोजलेले असते. म्हणजेच अंतिम वस्तूंच्या मूल्याबरोबर जेव्हा मध्यम वस्तूंचे मूल्य मोजले जाते तेव्हा दुहेरी गणना होत असते. ही दुहेरी गणना टाळण्यासाठी राष्ट्रीय उत्पन्न मोजताना उत्पादन पद्धतीतील फक्त अंतिम वस्तूंचे मूल्य मोजले जाते.

**प्रश्न 5. तक्ता /आकृती /उतारा (8)**

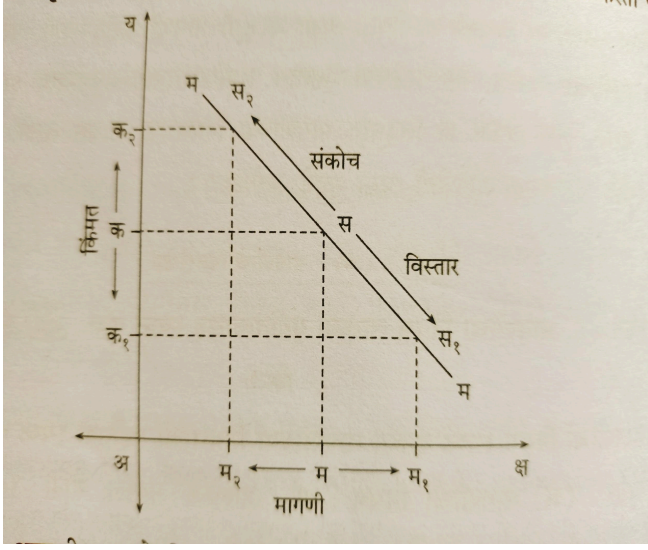
1) तक्त्याचे निरीक्षण (4)

वस्तूचे नग	सीमांत उपयोगिता	एकूण उपयोगिता
1	....30....	30
2	20	....50.....
3	10	60
4	0	.....60.....
5	.....-10.....	50

i) तक्ता पूर्ण (2)

ii) उपभोक्त्यास चौथ्या नगाच्या ठिकाणी सर्वाधिक समाधान मिळेल.. कारण... (2)

2) पुढील आकृतीचे निरीक्षण करा आणि प्रश्नांची उत्तरे लिहा. (4)



**उत्तरे:-**

- i) वस्तूची किंमत अ-क असताना वस्तूची मागणी ....**अ-म**.... आहे.
- ii) म-म१ अंतर मागणीचा ..... **विस्तार**..... दर्शवते.
- iii) म-म२ अंतर मागणीचा .... **संकोच**..... दर्शवते.
- iv) मागणी वक्र .....**ऋणात्मक**..... उताराचा आहे.

**3) पुढील उतारा वाचून त्याखालील प्रश्नांची उत्तरे लिहा.**

(4)

बीपीओ म्हणजे बिजनेस प्रोसेस आऊटसोर्सिंग (उद्योग/व्यवसायातील कामे बाहेरून करून घेणे) सुरुवातीच्या काळात उत्पादन क्षेत्रातील विविध कामांसाठी हे तंत्र वापरले गेले. नंतर कामगार आधारित कामे, जमाखर्चासारखी आर्थिक आकडेमोडीची कामे बाहेरच्या कंपन्यांकडून करून घेण्यास सुरुवात झाली. आधुनिक काळात कामगार भरती, उत्पादन, विक्री, विक्रीनंतरची सेवा अशा विविध कामांसाठी बीपीओ चा वापर केला जातो. माहिती तंत्रज्ञानातील कामे बाहेरून करून घेतली तर त्याला नॉलेज प्रोसेस आऊटसोर्सिंग (केपीओ) म्हणतात. बीपीओमुळे व केपीओमुळे उद्योग संस्थेस कामगार, वेळ व भांडवल यावर होणाऱ्या खर्चात बचत करता येते.



भारतात प्रामुख्याने शहरात अनेक ठिकाणी बीपीओ व केपीओ कंपन्या आढळतात. त्यामुळे ग्रामीण भागातून हुशार, सुशिक्षित तरुण शहरात स्थलांतरित होत आहेत. परिणामी, भारतातील ग्रामीण भागातील शेती व्यवसायाकडे दुर्लक्ष होत आहे. शहरातही प्रचंड लोकसंख्या वाढीमुळे अनेक नव्या समस्या निर्माण झाल्या. झोपडपट्टीची वाढ आणि पायाभूत सुविधांचा अपुरेपणा यामुळे शहरातील जीवनही असुरक्षित, धकाधकीचे व प्रदूषणयुक्त झाले आहे. त्यामुळेच बीपीओमुळे व केपीओमुळे कंपन्यांचे ग्रामीण भागात मोठ्या प्रमाणावर विकेंद्रीकरण आवश्यक आहे.

**प्रश्न - 1) बीपीओ म्हणजे काय?**

(1)

उत्तर:- बिजनेस प्रोसेस आऊटसोर्सिंग

2) बीपीओ चा वापर आधुनिक काळात कशासाठी केला जातो?

(1)

उत्तर:- आधुनिक काळात कामगार भरती उत्पादन विक्री विक्रीनंतरची सेवा अशा विविध कामांसाठी बीपीओ चा वापर केला जातो.

3) बीपीओ व केपीओमुळे ग्रामीण व शहरी भागात कोणत्या समस्या निर्माण झाल्या आहेत?  
(2)

बीपीओ व केपीओमुळे ग्रामीण भागातून हुशार व सुशिक्षित तरुण शहरी भागात स्थलांतरित होत आहेत, परिणामी भारतातील ग्रामीण भागातील शेती व्यवसायाकडे दुर्लक्ष होत आहे. शहरातही प्रचंड लोकसंख्या वाढीमुळे अनेक नव्या समस्या निर्माण झाल्या, झोपडपट्टीची वाढ आणि पायाभूत सुविधांचा अपुरेपणा यामुळे शहरी भागातील जीवनही धकाधकीचे, असुरक्षित व प्रदूषणयुक्त बनले आहे.

**प्रश्न.6 खालील प्रश्नांची सविस्तर उत्तरे लिहा. (कोणतेही दोन)**

(16)

1) मागणीची लवचिकता निर्धारित करणारे घटक स्पष्ट करा.

उत्तर:-मागणीच्या लवचिकतेची व्याख्या - एका चलातील बदलाचा दुसऱ्या चलावर होणारे परिणाम लवचिकतेची संकल्पना स्पष्ट करते. मागणीची लवचिकता ही संकल्पना किंमत आणि इतर घटकांतील बदलांचा मागणीतील बदलावर होणारा परिणाम दर्शविते.

प्रा. मार्शल यांच्या मते, "ज्या प्रमाणात किंमतीत घट होते त्यानुसार मागणी जास्त अथवा कमी प्रमाणात वाढतेतसेच ज्या प्रमाणात किंमतीत वाढ होते त्यानुसार मागणी जास्त अथवा कमी प्रमाणात घटते, यालाच 'मागणीची लवचिकता' म्हणतात."

## मागणीची लवचिकता निर्धारित करणारे घटक :

मागणीची लवचिकता अनेक घटकांवर अवलंबून असते. ते घटक खालीलप्रमाणे आहेत.

१) वस्तूचे स्वरूप : वस्तूच्या स्वरूपानुसार जीवनावश्यक वस्तू, सुखसोईच्या वस्तू आणि चैनीच्या वस्तू असे वर्गीकरण केले जाते. जीवनावश्यक वस्तू, उदा., अन्नधान्य, औषधे, पुस्तके इत्यादींची मागणी अलवचीक असते. सुखसोई आणि चैनीच्या वस्तू उदा., कार, अत्तर (सुगंधी द्रव्ये), फर्निचर इत्यादींची मागणी लवचीक असते.

२) पर्यायी वस्तूची उपलब्धता : जेव्हा वस्तूला बाजारात अनेक पर्याय उपलब्ध असतात अशा वस्तूंची मागणी सर्वसाधारणपणे लवचीक असते. उदा., लिंबूसरबत, उसाचा रस इत्यादी. पण वस्तूला बाजारात जवळचा पर्याय उपलब्ध नसेल. उदा., मीठ; तर अशा वस्तूंची मागणी अलवचीक असते.

३) वस्तूचे अनेक उपयोग : एकाच उपयोगासाठी असणाऱ्या वस्तूची लवचिकता कमी लवचीक असते. विविधोपयोगी वस्तूंची मागणी जास्त लवचीक असते. उदा., कोळसा, वीज इत्यादी.

४) व्यसनाच्या वस्तू : सवयीच्या वस्तूंची मागणी अलवचीक असते. उदा., व्यसन, अमली पदार्थ इत्यादी.

५) टिकाऊपणा : टिकाऊ वस्तूची मागणी जास्त लवचीक असते. उदा., फर्निचर, धुलाईयंत्र इत्यादी. तर नाशवंत वस्तूंची मागणी अलवचीक असते. उदा., मांस, दूध, भाजीपाला इत्यादी.

६) पूरक वस्तू : एक गरज पूर्ण करण्यासाठी अनेक वस्तूंना मागणी केली जाते. अशापूरक वस्तूंची मागणी अलवचीक असते. उदा., मोबाइलची किंमत कमी झाली तर सिमकार्डची मागणी वाढू शकते.

७) उपभोक्त्यांचे उत्पन्न : उपभोक्त्यांची उत्पन्न पातळी उच्च असेल तर मागणी अलवचीक असते. उच्चभू व्यक्ति आणि गरीब व्यक्तींच्या मागणीवर किंमत बदलाचा परिणाम क्वचितच होतो.

८. गरजेची तीव्रता : ज्या वस्तूची गरज अधिक तीव्र असते. त्या वस्तूची मागणी कमी लवचीक असते. उदा., औषधे. ज्या वस्तूची गरज कमी तीव्र असते. त्या वस्तूची मागणी जास्त लवचीक असते. उदा., मोटारगाडी.

९) कालावधी : सामान्यपणे असे सांगता येईल की, कालावधी जेवढा अधिक तेवढी मागणीची किंमत लवचिकता अधिक असते आणि कालावधी जेवढा कमी तेवढी मागणीची किंमत लवचिकता कमी असते. कारण उपभोक्त्यांच्या उपभोगप्रवृत्ती दीर्घ कालावधीत स्वस्त व पर्यायी वस्तूंच्या बाजूने बदलू शकतात.

१०) उत्पन्नातील खर्चाचे प्रमाण : वस्तूवरील खर्चाचेएकूण उत्पन्नातील प्रमाण कमी असेल तर मागणी अलवचीक असते. उदा., वर्तमानपत्रे. जेव्हा वस्तूवरील खर्चाचेप्रमाण जास्त असेल तर मागणी जास्त लवचीक असते.

## 2) राष्ट्रीय उत्पन्न मापनात येणाऱ्या व्यावहारिक अडचणी स्पष्ट करा.

**उत्तर:-** \* राष्ट्रीय उत्पन्नाची व्याख्या - “राष्ट्रीय उत्पन्न म्हणजे एखाद्या विशिष्ट कालखंडात निर्माण करण्यात आलेल्या वस्तू व सेवांची दुहेरी मोजदाद होऊ न देता बाजारभावानुसार पैशात केलेली मोजणी होय.”

\* व्यावहारिक अडचणी - १) दुहेरी गणनेची समस्या - प्रत्यक्ष व्यवहारात काही वस्तू दोन किंवा दोनपेक्षा अधिक वेळा मोजल्या जाण्याची शक्यता असते, अशा पद्धतीने एकाच वस्तूची अनेकदा किंमत मोजली गेल्यास दुहेरी गणनेची समस्या निर्माण होते व त्यामुळे राष्ट्रीय उत्पन्नाचे खोटे आकडे मिळण्याची शक्यता असते.

२) अमौद्रिक क्षेत्राचे अस्तित्व - भारतासारख्या विकसनशील राष्ट्रांमध्ये आजही अनेकदा देवाण-घेवाण ही वस्तूच्या मोबदल्यात वस्तू म्हणजे वस्तू विनिमय पद्धतीत होत असते अशावेळी कोणत्या वस्तूची किती किंमत मोजावी हे निश्चित करता येत नाही त्यामुळे आजही अनेक वेळा अमौद्रिक क्षेत्राचे अस्तित्व असल्याचे दिसून येते आणि त्यामुळेच राष्ट्रीय उत्पन्नाचे खरे आकडे मिळत नाहीत.

३) अपुरी व अविश्वसनीय सांख्यिकी आकडेवारी - अनेकदा शासकीय कर्मचारी व अधिकाऱ्यांकडून मिळवली जाणारी आकडेवारी ही अपुरी व अविश्वसनीय असल्याने राष्ट्रीय उत्पन्नाचे खरेखुरे आकडे मिळण्यात अडचणी निर्माण होतात.

४) घसारा - राष्ट्रीय उत्पन्नाच्या मोजणीत घसारा रक्कम मोजले जात नाही वास्तविक घसारा रक्कमही अर्थव्यवस्थेत अस्तित्वात असते त्यामुळे ती रक्कम ही मोजली गेली पाहिजे परंतु घसारा वजा केला जात असल्याने राष्ट्रीय उत्पन्नाच्या मापनात अडचण निर्माण होते.

५) भांडवली लाभ किंवा भांडवली तोटा - अनेकदा व्यवसायात अचानकपणे होणारा भांडवली लाभ किंवा भांडवली तोटा हा राष्ट्रीय उत्पन्नात मोजला जात नाही त्यामुळेही राष्ट्रीय उत्पन्नाचे खरे आकडे मिळवण्यात अडचण निर्माण

६) निरक्षरता आणि अज्ञान - विकसनशील देशांमध्ये निरक्षरतेचे प्रमाण तुलनेने जास्त असते अशा देशातील काही किरकोळ उत्पादक निरक्षरतेमुळे किंवा अज्ञानामुळे स्वतःच्या उत्पादनाच्या नगसंख्येची किंवा उत्पादन मूल्यांची अचूक नोंद ठेवू शकत नाहीत परिणामी अशा व्यक्तींच्या उत्पादनांच्या मूल्यांचा केवळ अंदाज करून राष्ट्रीय उत्पन्नात समावेश केला जातो त्यामुळे राष्ट्रीय उत्पन्नाचे अचूक मूल्यमापन करणे अवघड होते.

७) व्यावसायिक विशेषीकरणाचा अभाव - अनेक विकसनशील देशांमध्ये आजही व्यावसायिक विशेषीकरणाचा अभाव दिसून येतो उदा विकसनशील देशात काही शेतकरी शेती या प्रमुख व्यवसायाबरोबरच दुग्ध व्यवसाय कुक्कुटपालन शिवणकाम इत्यादी इतर व्यवसायही करतात अशा व्यक्तींकडून त्यांना इतर व्यवसायातून मिळणाऱ्या उत्पन्नाची माहिती मिळणे अवघड होते त्यामुळे राष्ट्रीय उत्पन्नाचे मापन करताना समस्या येतात.

८) मालाच्या साठ्याचे मूल्य - उत्पादकाकडे कच्चा माल मध्यम वस्तू अर्धसिद्ध वस्तू व अंतिम वस्तू यांचा असणारा साठा म्हणजे म\*\* साठा होय या मालसाठ्याच्या मूल्यात होणाऱ्या सकारात्मक आणि नकारात्मक बदलांच्या समावेश स्थूल राष्ट्रीय उत्पादनात केला जातो म\*\* साठ्याच्या मूल्यमापनात चूक झाली असता अंतिम वस्तूच्या मूल्यात व एकंदरीत राष्ट्रीय उत्पन्नाच्या मूल्यातही बदल होऊ शकतात परिणामी राष्ट्रीय उत्पन्न मापनात अडचणी येतात.

### 3) सार्वजनिक खर्चात वाढ होण्याची कारणे स्पष्ट करा.

उत्तर:- शासनाच्या सार्वजनिक खर्चात वाढ होण्याची कारणे :

भारतासारख्या विकसनशील देशाच्या एकूण सार्वजनिक खर्चात वाढ होताना दिसून येते आहे. ती कारणे पुढील प्रमाणे :-

१) शासनाच्या कार्यात वाढ : देशाच्या सामाजिक आणि आर्थिक विकासाकरिता आधुनिक शासन अनेक कार्ये पार पाडत असते. शिक्षण प्रसार, सार्वजनिक आरोग्य, सार्वजनिक बांधकाम, मनोरंजन, समाजकल्याणकारी योजना इत्यादी बाबींचा या कार्यात समावेश होतो. यावरून असे आढळून येतेकी, शासन सातत्याने नवनवीन कार्ये स्वीकारत आहे आणि जुनी कार्ये अधिक कार्यक्षमतेने मोठ्या प्रमाणावर पार पाडत आहे. यामुळे सार्वजनिक खर्चात वाढ होते.

२) लोकसंख्येची वेगाने होणारी वाढ : भारतासारख्या विकसनशील देशाची लोकसंख्या वेगाने वाढत आहे. इ.स.२०११ च्या जनगणनेनुसार ती लोकसंख्या १२१.०२ कोटी इतकी होती. परिणामी, वाढत्या लोकसंख्येच्या गरजांची पूर्ती करण्यासाठी शासनाला अधिक खर्च करावा लागतो.

३) वाढते शहरीकरण : वाढतेशहरीकरण ही सध्याची जागतिक स्थिती आहे. यामुळे पाणीपुरवठा, रस्ते, ऊर्जा, शाळा व महाविद्यालये, सार्वजनिक वाहतूक, स्वच्छता इत्यादीं वरील शासनाच्या खर्चात वाढ होते.

४) संरक्षण खर्चात वाढ : आधुनिक काळात अस्थिर व असमंजस आंतरराष्ट्रीय संबंधांमुळे युद्ध नसतानाही संरक्षण खर्च वाढत असतो.

५) लोकशाही शासन पद्धतीचा प्रसार : जगातील बहुसंख्य देशांमध्ये लोकशाही शासन पद्धती आहे. नियमित निवडणुका व इतर बाबींमुळे लोकशाही शासनपद्धती खर्चीक ठरते. त्यामुळे शासनाच्या एकूण खर्चात सतत वाढ होत जाते.

६) भाववाद : एखाद्या खाजगी व्यक्तीप्रमाणेच आर्थिक वसामाजिक विकासासाठी शासनाला बाजारातून वस्तू व सेवांची खरेदी करावी लागते. सर्वसाधारणपणे किंमतवाढीची प्रवृत्ती दिसून येते, त्यामुळे शासनाला वाढीव खर्च करावा लागतो.

७) औद्योगिक विकास : औद्योगिक विकासामुळे अर्थव्यवस्थेत उत्पादनवाढ, रोजगारवाढ व एकूण वृद्धी घडून येते. म्हणून औद्योगिक विकासासाठी शासन मोठ्या प्रमाणावर प्रयत्न करते. त्यात विविध योजना आणि कार्यक्रमांवर खर्च करते. परिणामी, एकूण खर्चात वाढ होते.

८) आपत्ती व्यवस्थापन : अलीकडील काळात भूकंप, पूर, वादळे, सामाजिक अशांतता, अशानैसर्गिक व मानवनिर्मित आपत्ती वारंवार घडून येताना दिसत आहेत. त्यामुळे शासनाला आपत्ती व्यवस्थापनावर मोठ्या प्रमाणात खर्च करावा लागतो. परिणामी, एकूण खर्चात वाढ होते.

आधुनिक शासन कल्याणकारी राज्यासाठी कार्य करते. त्यामुळे सार्वजनिक खर्चात दिवसेंदिवस वाढ होत आहे.

## प्रकरण 1) सूक्ष्म अर्थशास्त्र

प्रश्न १अ) खालील विधाने पूर्ण करा.

१) आर्थिक कल्याणाचे सिद्धांत प्रामुख्याने -----

अ) साधनसामुग्रीच्या कार्यक्षम वाटपाशी संबंधित आहे.

ब) उत्पादन घटकाशी संबंधित आहे.

क) वस्तूच्या किंमत निश्चीतीशी संबंधित आहे.

ड) उत्पादन क्षेत्रातील कार्यक्षमतेशी संबंधित आहे.

२) सूक्ष्म अर्थशास्त्रीय विश्लेषणात वापरली जाणारी पद्धत

अ) राशी पद्धत

ब) समग्र पद्धत

क) विभाजन पद्धत

ड) सर्वसमावेशक पद्धत

**प्रश्न १ ब) सहसंबंध पूर्ण करा.**

१. वैयक्तिक घटकांचा अभ्यास : सूक्ष्म अर्थशास्त्र :: समग्र घटकांचा अभ्यास : .....
२. राष्ट्राची संपत्ती : अँडम स्मिथ :: ..... : प्रा. आल्फ्रेड मार्शल
३. .... : खंड :: संयोजक : नफा
४. किंमत/मूल्य सिद्धांत : सूक्ष्म अर्थशास्त्र :: उत्पन्न सिद्धांत : .....

**प्रश्न १ क) विसंगत/ गटात न बसणारा शब्द ओळखा.**

- १) वैयक्तिक घटकांचा अभ्यास - वैयक्तिक उपभोक्ता, राष्ट्रीय उत्पन्न, वैयक्तिक उत्पादक , व्यक्तिगत बचत
- २) सूक्ष्म अर्थशास्त्राची वैशिष्ट्ये:- किंमत सिद्धांत, आंशिक समतोल, विभाजन पद्धत, राशी पद्धत
- ३) समग्र घटकांचा अभ्यास - राष्ट्रीय उत्पन्न, राष्ट्रीय उत्पादन, राष्ट्रीय रोजगार, वैयक्तिक उत्पादक

**प्रश्न १ ड) योग्य अर्थशास्त्रीय पारिभाषिक शब्द लिहा.**

- १) अर्थव्यवस्थेचे सूक्ष्मदर्शी अध्ययन -
- २) दोन घटकांमधील संतुलन -
- ३) संपूर्ण अर्थव्यवस्थेचे विश्लेषण करणारी अर्थशास्त्राची एक शाखा -

**प्रश्न १ फ) विधान व तर्क विधान प्रश्न -**

१. विधान 'अ' : स्थूल अर्थशास्त्र विभाजन पद्धतीचा उपयोग करते.

तर्क विधान 'ब' : विभाजन पद्धत म्हणजे संपूर्ण अर्थव्यवस्थेचा अभ्यास होय.

**पर्याय:** अ) विधान 'अ' सत्य आहे पण तर्क विधान 'ब' असत्य आहे.

ब) विधान 'अ' असत्य आहे पण तर्क विधान 'ब' सत्य आहे.

क) दोन्ही विधाने सत्य असून विधान 'ब' हे विधान 'अ' चे योग्य स्पष्टीकरण आहे.

ड) दोन्ही विधाने सत्य असून विधान 'ब' हे विधान 'अ' चे योग्य स्पष्टीकरण नाही.

२. विधान 'अ' : सूक्ष्म म्हणजे वस्तूचा लहान भाग होय.

तर्क विधान 'ब' : यात वैयक्तिक घटकांच्या आर्थिक क्रिया व वर्तनाचा अभ्यास केला जातो.

**पर्याय:** अ) विधान 'अ' सत्य आहे पण तर्क विधान 'ब' असत्य आहे.

ब) विधान 'अ' असत्य आहे पण तर्क विधान 'ब' सत्य आहे.

क) दोन्ही विधाने सत्य असून विधान 'ब' हे विधान 'अ' चे योग्य स्पष्टीकरण आहे.

ड) दोन्ही विधाने सत्य असून विधान 'ब' हे विधान 'अ' चे योग्य स्पष्टीकरण नाही.

**प्रश्न १ ग) खालील योग्य पर्याय निवडा.**

१) स्थूल अर्थशास्त्राची व्याप्ती

अ) उत्पन्न व रोजगार सिध्तांत

ब) सर्वसाधारण किंमत सिध्तांत

क) आर्थिक वृद्धी व विकासाचे सिध्तांत

ड) आर्थिक कल्याणाचे सिध्तांत

**पर्याय:- १) अ आणि ब २) अ, ब आणि क ३) अ आणि ड ४) अ, ब आणि ड**

२) सूक्ष्म अर्थशास्त्राची व्याप्ती

अ) वस्तूच्या किंमत निश्चितीचे सिध्तांत

ब) उत्पादन घटकांच्या किंमत निश्चितीचे सिध्दांत

क) आर्थिक वृद्धी व विकासाचे सिद्धांत

ड) आर्थिक कल्याणाचे सिद्धांत

**पर्याय:- १) अ, क आणि ड २) अ, ब आणि क ३) अ आणि ड ४) अ, ब आणि ड**

३) उत्पादनाचे घटक

अ) भूमी

ब) श्रम

क) वेतन

ड) भांडवल

**पर्याय:- १) अ, क आणि ड २) अ, ब आणि क ३) अ आणि ड ४) अ, ब आणि ड**

**प्रश्न २ अ) खालील उदाहरणांच्या आधारे संकल्पना ओळखून ती स्पष्ट करा.**

१) गणेशने उत्पादन विषयक सर्व निर्णय घेण्याचे ठरविले.

२) अनिताने तिच्या परिसरातील ५० कामगारांच्या उत्पन्न व खर्चाची माहिती गोळा केली.

३) रोहितने २०२३-२०२४ या आर्थिक वर्षासाठी अर्थव्यवस्थेच्या राष्ट्रीय उत्पन्नाचे विश्लेषण केले.

**प्रश्न २ ब) फरक स्पष्ट करा.**

१) सूक्ष्म अर्थशास्त्र आणि स्थूल अर्थशास्त्र

२) वैयक्तिक घटकाचा अभ्यास आणि समग्र घटकाचा अभ्यास

३) किंमत सिद्धांत आणि उत्पन्न सिद्धांत

४) विभाजन पद्धत आणि राशी पद्धत



**प्रश्न ३) खालील प्रश्नांची थोडक्यात उत्तरे लिहा.**

- १) सूक्ष्म अर्थशास्त्राचे महत्त्व स्पष्ट करा.
- २) स्थूल अर्थशास्त्राचे महत्त्व स्पष्ट करा.
- ३) सूक्ष्म अर्थशास्त्राची व्याप्ती स्पष्ट करा.
- ४) स्थूल अर्थशास्त्राची व्याप्ती स्पष्ट करा.

**प्रश्न ४) खालील विधानांशी आपण सहमत आहात की नाही ते सकारण स्पष्ट करा.**

- १) सूक्ष्म अर्थशास्त्र हे स्थूल अर्थशास्त्रापेक्षा वेगळे असते.
- २) स्थूल अर्थशास्त्राची व्याप्ती अमर्यादित आहे.
- ३) स्थूल अर्थशास्त्र हे किंमत सिद्धांत म्हणून ओळखले जाते.
- ४) स्थूल अर्थशास्त्रात विभाजन पद्धतीचा वापर केला जातो.
- ५) स्थूल अर्थशास्त्रात वैयक्तिक वर्तनाचा अभ्यास केला जातो.

**प्रश्न ६) सविस्तर उत्तरे लिहा.**

- १) सूक्ष्म अर्थशास्त्राची संकल्पना स्पष्ट करून तिची वैशिष्टे स्पष्ट करा.
- २) स्थूल अर्थशास्त्राची संकल्पना स्पष्ट करून तिची वैशिष्टे स्पष्ट करा.

## प्रकरण 2) उपयोगिता विश्लेषण -

प्रश्न १अ) खालील विधाने पूर्ण करा.

१. उपयोगिता ही ..... सापेक्ष असते.

पर्याय:- अ) व्यक्ती ब) अर्थ क) वस्तू ड) सेवा

२. घटत्या सीमांत उपयोगितेचा सिद्धांत ..... यांनी विस्तृत स्वरूपात स्पष्ट केला.

पर्याय:- अ) प्रा. जे.आर.हिक्स ब) प्रा. आल्फ्रेड मार्शल क) प्रा. जे. एस. मिल ड) प्रा. गॉसेन

३. वस्तू किंवा सेवेमधील मनुष्याची गरज भागवण्याची शक्ती/क्षमता म्हणजे ..... होय.

पर्याय:- अ) उपयुक्तता ब) समाधान क) उपयोगिता ड) आनंद

४. जेव्हा सीमांत उपयोगिता शून्य असते तेव्हा एकूण उपयोगिता .....

पर्याय:- अ) वाढते ब) कमी असते क) ऋण होते ड) सर्वाधिक/महत्तम असते.

५. बहुपर्यायी उपयोगिता असलेली वस्तू खालीलपैकी..... ही आहे.

पर्याय:- अ) वीज ब) रेल्वे रूळ क) घड्याळ ड) शिलाई मशीन

प्रश्न १ ब) पुढे दिलेल्या पर्यायांपैकी योग्य जोडीचा पर्याय निवडा.

१.

अ.क्र.	अ		ब
१	काल उपयोगिता	(अ)	वाहतूक
२	स्थल उपयोगिता	(ब)	संगणकाचा वापर
३	रूप उपयोगिता	(क)	डॉक्टर
४	सेवा उपयोगिता	(ड)	छत्री
५	ज्ञान उपयोगिता	(इ)	मातीची भांडी

पर्याय:- १) १ - क, २ - इ, ३ - अ, ४ - ब, ५ - ड

२) १ - ड, २ - अ, ३ - इ, ४ - क, ५ - ब

३) १ - अ, २ - ब, ३ - क, ४ - ड, ५ - इ

४) १ - ब, २ - क, ३ - ड, ४ - इ, ५ - अ

२.

अ.क्र.	'अ' गट		'ब' गट
१	सीमांत उपयोगिता	(अ)	शिक्षकाने दिलेले ज्ञान
२	सर्वाधिक समाधानाचा बिंदू	(ब)	लाकडापासून फर्निचर बनविणे
३	रूप उपयोगिता	(क)	महत्तम एकूण उपयोगिता
४	संख्यात्मक मापन	(ड)	शेवटच्या नगाची उपयोगिता

५	सेवा उपयोगिता	(इ)	घटत्या सीमांत उपयोगिता सिद्धांताचे गृहितक
---	---------------	-----	---

**पर्याय:-** १) १-इ, २-ड, ३-क, ४-ब, ५-अ

२) १-अ, २-ब, ३-क, ४-ड, ५-इ

३) १-ब, २-अ, ३-ड, ४-क, ५-इ

४) १-ड, २-क, ३-ब, ४-इ, ५-अ

**प्रश्न १ क) सहसंबंध पूर्ण करा.**

१. एकूण उपयोगिता : सर्व नगांची बेरीज :: सीमांत उपयोगिता : .....

२. उपयुक्तता : वस्तू सापेक्ष :: ..... : व्यक्ती सापेक्ष

३. एकूण उपयोगिता : घटत्या दराने वाढते :: ..... : कमी होते

४. .... : पाणी :: विनिमय मूल्य : हिरे/सोने

५. हिवाळ्यात स्वेटर : ..... :: नदीतील वाळू शहरात : स्थल उपयोगिता

६. .... : वस्तूच्या वापरामुळे मनुष्याचे होणारे हित :: उपयोगिता : मानवी गरज भागवण्याची वस्तू मधील क्षमता

**प्रश्न १ ड) विसंगत/ गटात न बसणारा शब्द ओळखा.**

१. उपयोगितेचे प्रकार:- रूप उपयोगिता, स्थल उपयोगिता, एकूण उपयोगिता, ज्ञान उपयोगिता

२. घटत्या सीमांत उपयोगिता सिद्धांताची गृहितके:- विवेकशीलता, एकजिनसीपणा, योग्य आकारमान, व्यसन

३. घटत्या सीमांत उपयोगिता सिद्धांताचे अपवाद:- छंद, उपभोग सातत्य, कंजूष व्यक्ती, सत्ता

४. उपयोगितेची वैशिष्ट्ये:- सापेक्ष संकल्पना, व्यक्तीनिष्ठ संकल्पना, स्थल उपयोगिता, नैतिकदृष्ट्या तटस्थ

५. घटत्या सीमांत उपयोगिता सिद्धांताचे महत्व:- उपभोक्त्याला उपयुक्त, सरकारसाठी उपयुक्त, पैसा, मागणी सिद्धांताचा आधार

**प्रश्न १ इ) अर्थशास्त्रीय पारिभाषिक शब्द लिहा.**

१. उपभोगातील वस्तूचे सर्व नग आकार, स्वरूप, रंग, चव इत्यादी बाबत समान आहेत.
२. सर्व नगांचा उपभोग एकापाठोपाठ एक सलगपणे घेतला जातो.
३. उपभोक्त्याचे वर्तन विवेकशील आणि सर्वसामान्य आहे.
४. अस्तित्वात असलेल्या वस्तूचे आकारमान व स्वरूप बदलल्याने उपयोगिता निर्माण होते.
५. स्थळ/जागा बदलल्याने वस्तूमध्ये उपयोगिता निर्माण होते.
६. एखाद्या गोष्टीचे ज्ञान प्राप्त केल्यामुळे उपयोगिता निर्माण होते.
७. वस्तूची मालकी एका व्यक्तीकडून दुसऱ्या व्यक्तीकडे हस्तांतरित केल्याने उपयोगिता निर्माण होते.
८. काळ, वेळ बदलल्याने वस्तूमध्ये उपयोगिता निर्माण होते.
९. वस्तूच्या सर्व नगांच्या उपभोगापासून मिळणाऱ्या उपयोगितांची बेरीज.
१०. शेवटच्या नगापासून मिळणारी उपयोगिता.
११. वस्तूच्या अंगी असणारी मानवी गरज भागविण्याची क्षमता.
१२. वस्तूच्या वापरामुळे मनुष्याचे होणारे हित/भले.
१३. वस्तूचा चांगले-वाईट, योग्य-अयोग्य असा कोणताही विचार न करता उपभोग घेतला जातो.
१४. उपयोगिता मूल्य आणि विनिमय मूल्य यात असणारा फरक.
१५. काही व्यक्तींना पोस्टाची तिकिटे, दुर्मिळ नाणी व चित्रे जमा करणे आवडते.

**प्रश्न १ फ) खालीलपैकी चुकीची जोडी शोधा.**

१.

अ.क्र.	'अ' गट		'ब' गट
१	सीमांत उपयोगिता	(अ)	सर्व नगांची बेरीज
२	सर्वाधिक समाधानाचा बिंदू	(ब)	महत्तम एकूण उपयोगिता
३	रूप उपयोगिता	(क)	लाकडापासून फर्निचर बनवणे
४	उपयोगितेचे संख्येत मापन करता येते	(ड)	घटत्या सीमांत उपयोगिता सिद्धांताचे गृहीतक
५	स्वामित्व उपयोगिता	(इ)	मालकी हक्कात बदल

पर्याय:- अ) १ - अ आ) २ - ब इ) ३ - क ई) ४ - ड उ) ५ - इ

२.

अ.क्र.	'अ' गट		'ब' गट
१	घटत्या सीमांत उपयोगितेचा सिद्धांत	अ	प्रा. मार्शल
२	छत्री	ब	ज्ञान उपयोगिता
३	ज्ञान उपयोगिता	क	मोबाईल फोन
४	उपयोगिता	ड	मानवी गरज भागविण्याची वस्तू, सेवेमधील शक्ती
५	व्यक्तीला होणारी सुखाची जाणीव	इ	समाधान

पर्याय:- अ) १ - अ आ) २ - ब इ) ३ - क ई) ४ - ड उ) ५ - इ

प्रश्न १ ग) विधान व तर्क विधान प्रश्न -

१. विधान 'अ' : उपयोगिता गरजेच्या तीव्रतेवर अवलंबून असते.

तर्क विधान 'ब' : गरजेची तीव्रता जेवढी जास्त तेवढी अधिक उपयोगिता आणि तीव्रता जेवढी कमी तेवढी उपयोगिता कमी असते.

पर्याय: अ) विधान 'अ' सत्य आहे पण तर्क विधान 'ब' असत्य आहे.

ब) विधान 'अ' असत्य आहे पण तर्क विधान 'ब' सत्य आहे.

क) दोन्ही विधाने सत्य असून विधान 'ब' हे विधान 'अ' चे योग्य स्पष्टीकरण आहे.

ड) दोन्ही विधाने सत्य असून विधान 'ब' हे विधान 'अ' चे योग्य स्पष्टीकरण नाही.

२. विधान 'अ' : डॉक्टर त्यांच्या रुग्णांना औषधोपचार करून सेवा देतात.

तर्क विधान 'ब' : डॉक्टर रुग्णांकडून खूप पैसे घेऊन लुबाडणूक करतात.

**पर्याय:** अ) विधान 'अ' सत्य आहे पण तर्क विधान 'ब' असत्य आहे.

ब) विधान 'अ' असत्य आहे पण तर्क विधान 'ब' सत्य आहे.

क) दोन्ही विधाने सत्य असून विधान 'ब' हे विधान 'अ' चे योग्य स्पष्टीकरण आहे.

ड) दोन्ही विधाने सत्य असून विधान 'ब' हे विधान 'अ' चे योग्य स्पष्टीकरण नाही.

३. विधान 'अ' : सीमांत उपयोगिता सुरुवातीपासून कमी कमी होत जाते.

तर्क विधान 'ब' : एकूण उपयोगिता सुरुवातीपासून घटत्या दराने वाढते.

**पर्याय:** अ) विधान 'अ' सत्य आहे पण तर्क विधान 'ब' असत्य आहे.

ब) विधान 'अ' असत्य आहे पण तर्क विधान 'ब' सत्य आहे.

क) दोन्ही विधाने सत्य असून विधान 'ब' हे विधान 'अ' चे योग्य स्पष्टीकरण आहे.

ड) दोन्ही विधाने सत्य असून विधान 'ब' हे विधान 'अ' चे योग्य स्पष्टीकरण नाही.

४. विधान 'अ' : सीमांत उपयोगिता कधी धन, ऋण तर कधी शून्यही असू शकते.

तर्क विधान 'ब' : एकूण उपयोगिता नेहमी धन असते.

**पर्याय:** अ) विधान 'अ' सत्य आहे पण तर्क विधान 'ब' असत्य आहे.

ब) विधान 'अ' असत्य आहे पण तर्क विधान 'ब' सत्य आहे.

क) दोन्ही विधाने सत्य असून विधान 'ब' हे विधान 'अ' चे योग्य स्पष्टीकरण आहे.

ड) दोन्ही विधाने सत्य असून विधान 'ब' हे विधान 'अ' चे योग्य स्पष्टीकरण नाही.

५. विधान 'अ' : उपयोगिता व आनंद यात फरक आहे.

तर्क विधान 'ब' : जीवनावश्यक वस्तू रोजच्या उपयोगात महत्त्वाच्या असतात.

पर्याय: अ) विधान 'अ' सत्य आहे पण तर्क विधान 'ब' असत्य आहे.

ब) विधान 'अ' असत्य आहे पण तर्क विधान 'ब' सत्य आहे.

क) दोन्ही विधाने सत्य असून विधान 'ब' हे विधान 'अ' चे योग्य स्पष्टीकरण आहे.

ड) दोन्ही विधाने सत्य असून विधान 'ब' हे विधान 'अ' चे योग्य स्पष्टीकरण नाही.

**प्रश्न १ न) खालील योग्य पर्याय निवडा.**

१. उपयोगितेचे प्रकार खालीलपैकी आहेत.

अ) स्थल उपयोगिता ब) काल उपयोगिता क) सीमांत उपयोगिता ड) रूप उपयोगिता

**पर्याय:- १) अ आणि ब २) अ, ब आणि क ३) अ आणि ड ४) अ, ब आणि ड**

२. ही उपयोगितेची वैशिष्ट्ये आहेत.

अ) सापेक्ष संकल्पना ब) नैतिकदृष्ट्या तटस्थ क) उपयोगिता व आनंद फरक ड) उपयोगिता व समाधान फरक

**पर्याय:- १) क आणि ड २) फक्त अ ३) अ, ब, क आणि ड ४) फक्त ब**

३. घटत्या सीमांत उपयोगितेच्या सिद्धांताची गृहितके.....

अ) विवेकशीलता ब) एकजिनसीपणा क) उपभोग सातत्य ड) अवास्तव गृहितके

**पर्याय:- १) फक्त ड २) अ, ब आणि क ३) क आणि ड ४) अ, ब, क आणि ड**

४. उपयोगितेच्या संकल्पना ह्या आहेत.



अ) एकूण उपयोगिता ब) सीमांत उपयोगिता क) ज्ञान उपयोगिता ड) सरकारला उपयुक्त

पर्याय:- १) अ आणि ब २) क आणि ड ३) ब, क आणि ड ४) फक्त ड

५. मानवी गरज भागविण्याची क्षमता म्हणजे

अ) उपयुक्तता ब) उपयोगिता क) विवेकशीलता ड) एकजिनसीपणा

पर्याय:- १) अ आणि ड २) ब आणि क ३) फक्त ब ४) अ, ब, क आणि ड

**प्रश्न २ अ) खालील उदाहरणांच्या आधारे संकल्पना ओळखून ती स्पष्ट करा.**

१. सोहमने पावसाळ्यात स्वतःसाठी छत्री खरेदी केली.

२. संदीपने मिलाप स्टोअर्सकडून कपड्यांची खरेदी केल्यानंतर संदीपला कपड्यांमध्ये उपयोगिता वाटली.

३. ऋतिकाने संत्र्यांचे एकामागे एक पाच नग सेवन केले.

४. दर्शनने वही - पेनचा वापर करून उत्तरे लेखनाची गरज पूर्ण केली.

५. एजाजोद्दीनने जळगावची केळी काश्मिरला विक्रीसाठी नेली.

**प्रश्न २ ब) फरक स्पष्ट करा.**

१. उपयोगिता आणि उपयुक्तता

२. स्थल उपयोगिता आणि काल उपयोगिता

३. एकूण उपयोगिता आणि सीमांत उपयोगिता

४. रूप उपयोगिता आणि काल उपयोगिता

**प्रश्न ३) खालील प्रश्नांची थोडक्यात उत्तरे लिहा.**

१. उपयोगितेचे कोणतेही चार प्रकार स्पष्ट करा.

२. उपयोगितेची कोणतीही चार वैशिष्ट्ये स्पष्ट करा.
३. एकूण उपयोगिता व सीमांत उपयोगिता यांचा परस्पर संबंध स्पष्ट करा.
४. सीमांत उपयोगिता व किंमत यांतील संबंध स्पष्ट करा.
५. घटत्या सीमांत उपयोगिता सिद्धांताची गृहीतके लिहा.
६. घटत्या सीमांत उपयोगिता सिद्धांताचे महत्त्व स्पष्ट करा.

**प्रश्न ४) खालील विधानांशी आपण सहमत आहात की नाही ते सकारण स्पष्ट करा.**

१. सीमांत उपयोगिता व एकूण उपयोगिता सारखीच असते.
२. जेव्हा सीमांत उपयोगिता शून्य असते तेव्हा एकूण उपयोगिता सर्वाधिक असते.
३. घटत्या सीमांत उपयोगितेचा सिद्धांत व्यावहारिकदृष्ट्या महत्त्वपूर्ण आहे.
४. घटत्या सीमांत उपयोगितेच्या सिद्धांताला खऱ्या अर्थाने अपवाद नाहीत.
५. घटत्या सीमांत उपयोगितेचा सिद्धांत गृहीतकांवर आधारित आहे.

**प्रश्न ६) सविस्तर उत्तरे लिहा.**

१. घटत्या सीमांत उपयोगितेचा सिद्धांत अपवादांसह स्पष्ट करा.
२. घटत्या सीमांत उपयोगितेचा सिद्धांत गृहीतकांसह स्पष्ट करा
३. घटत्या सीमांत उपयोगिता सिद्धांताचे टीकात्मक परीक्षण करा.

### प्रकरण 3 अ) मागणी विश्लेषण -

प्रश्न १अ) खालील विधाने पूर्ण करा.

१. पर्यायी वस्तूची किंमत व मागणी यांत.....

पर्याय:- अ) सम संबंध असतो ब) व्यस्त संबंध असतो क) कोणताही संबंध नाही ड) प्रत्यक्ष आणि व्यस्त संबंध असतो

२. सर्व उपभोक्त्यांनी केलेली मागणी म्हणजे .....होय.

पर्याय:- अ) व्यक्तिगत मागणी ब) विशिष्ट मागणी क) बाजाराची मागणी ड) पर्यायी मागणी

३. अप्रत्यक्ष मागणी .....मागणी म्हणूनही ओळखली जाते.

पर्याय:- अ) परोक्ष ब) प्रत्यक्ष क) संमिश्र ड) संयुक्त

४. मागणी म्हणजे पैशाचे .....

पर्याय:- अ) महत्त्व ब) पाठबळ नसलेली इच्छा क) पाठबळ असलेली इच्छा ड) सापेक्ष स्थिती

५. मागणीचा नियम किंमत व मागणी यांच्यातील ..... संबंध दर्शवितो.

पर्याय:- अ) प्रत्यक्ष ब) एकूण क) व्यस्त ड) धनात्मक

प्रश्न १ ब) पुढे दिलेल्या पर्यायांपैकी योग्य जोडीचा पर्याय निवडा.

१.

अ.क्र.	अ		ब
१	किंमत व मागणी	(अ)	अप्रत्यक्ष मागणी
२	चहा व कॉफी	(ब)	व्यस्त संबंध
३	कनिष्ठ वस्तू	(क)	संयुक्त मागणी
४	उत्पादनाचे घटक	(ड)	पर्यायी वस्तू
५	पेन व शाई	(इ)	गिफेन वस्तू

पर्याय:- १) १ - क, २ - इ, ३ - अ, ४ - ब, ५ - ड

२) १ - ड, २ - अ, ३ - इ, ४ - क, ५ - ब

३) १ - अ, २ - ब, ३ - क, ४ - ड, ५ - इ

४) १ - ब, २ - ड, ३ - इ, ४ - अ, ५ - क

२.

अ.क्र.	'अ' गट		'ब' गट
१	मागणी	(अ)	हलक्या प्रतीच्या वस्तू

२	गिफेन वस्तू	(ब)	प्रभावी इच्छा
३	किंमत कमी झाल्याने मागणी अधिक होते	(क)	संमिश्र मागणी
४	मागणीचा नियम	(ड)	मागणीचा विस्तार
५	विजेची मागणी	(इ)	प्रा. आल्फ्रेड मार्शल

पर्याय:- १) १-इ, २-ड, ३-क, ४-ब, ५-अ

२) १-अ, २-ब, ३-क, ४-ड, ५-इ

३) १-ब, २-अ, ३-ड, ४-इ, ५-क

४) १-ड, २-क, ३-ब, ४-इ, ५-अ

प्रश्न १ क) सहसंबंध पूर्ण करा.

१. एका उपभोक्त्याची मागणी : वैयक्तिक मागणी :: सर्व उपभोक्त्यांची मागणी : .....

२. अन्नधान्याची मागणी : ..... :: श्रमिकांची मागणी : अप्रत्यक्ष मागणी

३. किंमतीत वाढ : मागणीचा संकोच :: करांमध्ये वाढ : .....

४. .... : दारू, सीगारेट :: प्रतिष्ठेच्या वस्तू : हिरे/सोने

५. किंमतीतील बदल : ..... :: इतर घटकांत बदल : मागणीतील बदल

प्रश्न १ ड) विसंगत/ गटात न बसणारा शब्द ओळखा.

१. मागणीचे प्रकार:- बाजार मागणी, प्रत्यक्ष मागणी, अप्रत्यक्ष मागणी, संयुक्त मागणी

२. मागणीच्या नियमाची गृहितके:- स्थिर उत्पन्नपातळी, लोकसंख्या स्थिर, आवडी-निवडी स्थिर, मागणीचे विचलन

३. मागणीतील बदल:- मागणीतील वृद्धी, मागणीतील व्हास, मागणीतील घट, मागणीचा विस्तार

४. मागणीचे निर्धारक:- वस्तूची किंमत, लोकांचे उत्पन्न, लोकसंख्या, मागणीतील घट/व्हास

५. मागणीचे समिकरण:- इच्छा, खरेदीशक्ती, वैयक्तिक मागणी, मानसिक तयारी

प्रश्न १ इ) योग्य अर्थशास्त्रीय पारिभाषिक शब्द लिहा.

१. अशी परिस्थिती जेथे कमी किमतीत अधिक प्रमाणात मागणी केली जाते.
२. किंमत स्थिर असताना इतर घटकातील अनुकूल बदलाचा परिणाम म्हणून मागणी वाढते.
३. अशी इच्छा, जिला खरेदीशक्तीचे पाठबळ आणि पैसे खर्च करण्याची पुरेशी मानसिक तयारी असते.
४. हलक्या प्रतीच्या वस्तूंच्या बाबतीत मागणीच्या नियमांस असणारा अपवाद.
५. विशिष्ट काळात विशिष्ट किमतीला एका उपभोक्त्याने केलेली मागणी.
६. एका वस्तूची मागणी जी अनेक उपयोगांसाठी केली जाते.
७. एखाद्या अशा वस्तूची मागणी जी इतर दुसऱ्या कोणत्याही वस्तूसोबत केली जाते.
८. प्रत्यक्ष गरजा पूर्ण करण्यासाठी उपभोक्त्यांकडून विविध वस्तूंना केली जाणारी मागणी.
९. जेव्हा एका वस्तू ऐवजी दुसऱ्या वस्तूची मागणी करूनही गरज पूर्ण होते.
१०. विशिष्ट काळात विशिष्ट किमतीला बाजारातील सर्व उपभोक्त्यांनी केलेली मागणी.

प्रश्न १ फ) खालीलपैकी चुकीची जोडी शोधा.

१.

अ.क्र.	'अ' गट		'ब' गट
१	मागणीचा नियम	(अ)	प्रा. आल्फ्रेड मार्शल
२	किंमत कमी झाल्याने मागणीतील वाढ	(ब)	मागणीतील वृद्धी
३	व्यक्तिगत मागणी	(क)	एका ग्राहकाची मागणी
४	मागणी	(ड)	पेशाचे पाठबळ असलेली इच्छा
५	विजेची मागणी	(इ)	संमिश्र मागणी

पर्याय:- अ) १ - अ आ) २ - ब इ) ३ - क ई) ४ - ड उ) ५ - इ

२.

अ.क्र.	'अ' गट		'ब' गट
१	कार व पेट्रोल	(अ)	पूरक वस्तू
२	अप्रत्यक्ष मागणी	(ब)	उत्पादन घटकांची मागणी
३	वैयक्तिक मागणी पत्रक	(क)	अनेक वैयक्तिक मागणी पत्रकांची बेरीज
४	चहा व कॉफी	(ड)	पर्यायी वस्तू
५	बाजाराची मागणी	(इ)	सर्व ग्राहकांची मागणी

पर्याय:- अ) १ - अ आ) २ - ब इ) ३ - क ई) ४ - ड उ) ५ - इ

प्रश्न १ ग) विधान व तर्क विधान प्रश्न -

१. विधान 'अ' : इच्छा + खरेदी शक्तीचे पाठबळ + पुरेशी मानसिक तयारी = मागणी

तर्क विधान 'ब' : विशिष्ट वेळी विशिष्ट किमतीला वस्तूची खरेदी केली जाणारी विशिष्ट नगसंख्या म्हणजे मागणी होय.

पर्याय: अ) विधान 'अ' सत्य आहे पण तर्क विधान 'ब' असत्य आहे.

ब) विधान 'अ' असत्य आहे पण तर्क विधान 'ब' सत्य आहे.

क) दोन्ही विधाने सत्य असून विधान 'ब' हे विधान 'अ' चे योग्य स्पष्टीकरण आहे.

ड) दोन्ही विधाने सत्य असून विधान 'ब' हे विधान 'अ' चे योग्य स्पष्टीकरण नाही.

२. विधान 'अ' : जाहिरात जास्त केल्यास मागणी वाढण्याची शक्यता असते.

तर्क विधान 'ब' : वस्तूची किंमत वाढल्यास मागणी वाढते.

पर्याय: अ) विधान 'अ' सत्य आहे पण तर्क विधान 'ब' असत्य आहे.

ब) विधान 'अ' असत्य आहे पण तर्क विधान 'ब' सत्य आहे.

क) दोन्ही विधाने सत्य असून विधान 'ब' हे विधान 'अ' चे योग्य स्पष्टीकरण आहे.

ड) दोन्ही विधाने सत्य असून विधान 'ब' हे विधान 'अ' चे योग्य स्पष्टीकरण नाही.

३. विधान 'अ' : सवयीच्या/व्यसनाच्या वस्तू मागणी नियमाला अपवाद आहेत.

तर्क विधान 'ब' : अनेक उपयोगांसाठी एका वस्तूला मागणी केली जाते.

पर्याय: अ) विधान 'अ' सत्य आहे पण तर्क विधान 'ब' असत्य आहे.

ब) विधान 'अ' असत्य आहे पण तर्क विधान 'ब' सत्य आहे.

क) दोन्ही विधाने सत्य असून विधान 'ब' हे विधान 'अ' चे योग्य स्पष्टीकरण आहे.

ड) दोन्ही विधाने सत्य असून विधान 'ब' हे विधान 'अ' चे योग्य स्पष्टीकरण नाही.

४. विधान 'अ' : वस्तूची किंमत व त्या वस्तूची मागणी यांत व्यस्त/विरुद्ध संबंध असतो.

तर्क विधान 'ब' : मागणी वक्र डावीकडून उजवीकडे उतरत जाणारा ऋणात्मक उताराच्या असतो.

पर्याय: अ) विधान 'अ' सत्य आहे पण तर्क विधान 'ब' असत्य आहे.

ब) विधान 'अ' असत्य आहे पण तर्क विधान 'ब' सत्य आहे.

क) दोन्ही विधाने सत्य असून विधान 'ब' हे विधान 'अ' चे योग्य स्पष्टीकरण आहे.

ड) दोन्ही विधाने सत्य असून विधान 'ब' हे विधान 'अ' चे योग्य स्पष्टीकरण नाही.

५. विधान 'अ' : वस्तूची किंमत हा महत्वाचा मागणीचा निर्धारक आहे.

तर्क विधान 'ब' : मागणीचे अनेक निर्धारक घटक आहेत.

पर्याय: अ) विधान 'अ' सत्य आहे पण तर्क विधान 'ब' असत्य आहे.

ब) विधान 'अ' असत्य आहे पण तर्क विधान 'ब' सत्य आहे.

क) दोन्ही विधाने सत्य असून विधान 'ब' हे विधान 'अ' चे योग्य स्पष्टीकरण आहे.



ड) दोन्ही विधाने सत्य असून विधान 'ब' हे विधान 'अ' चे योग्य स्पष्टीकरण नाही.

**प्रश्न १ न) खालील योग्य पर्याय निवडा.**

१. मागणीचे प्रकार खालीलपैकी आहेत.

अ) प्रत्यक्ष मागणी ब) संमिश्र मागणी क) संयुक्त मागणी ड) बाजार मागणी

**पर्याय:- १) अ आणि ब २) अ, ब आणि क ३) अ आणि ड ४) अ, ब आणि ड**

२. हे मागणीचे निर्धारक आहेत.

अ) उत्पन्न ब) आवडी-निवडी क) हवामानातील बदल ड) भविष्यकालीन अंदाज

**पर्याय:- १) क आणि ड २) फक्त अ ३) अ, ब, क आणि ड ४) फक्त ब**

३. मागणीच्या नियमाचे अपवाद.....

अ) मागणीतील वृद्धी ब) मागणीचा संकोच क) गिफेन वस्तू ड) प्रतिष्ठेच्या वस्तू

**पर्याय:- १) फक्त ड २) अ, ब आणि क ३) क आणि ड ४) अ, ब, क आणि ड**

४. मागणी पत्रकाचे प्रकार खालीलपैकी आहेत.

अ) वैयक्तिक मागणी पत्रक ब) बाजार मागणी पत्रक क) सरकारचे मागणी पत्रक ड) जाहिरात पत्रक

**पर्याय:- १) अ आणि ब २) क आणि ड ३) ब, क आणि ड ४) फक्त ड**

५. पैशाचे पाठबळ असलेली इच्छा म्हणजे

अ) मागणी ब) उपयोगिता क) अर्थशास्त्र ड) आनंद

**पर्याय:- १) फक्त अ २) ब आणि क ३) फक्त ब ४) अ, ब, क आणि ड**

**प्रश्न २ अ) खालील उदाहरणांच्या आधारे संकल्पना ओळखून ती स्पष्ट करा.**

१. घरी आलेल्या पाहुण्यांना गुळाचा चहा आवडत असल्याने सुमनने त्यांना साखरे ऐवजी गुळाचा चहा दिला.
२. बाजारात कापडाची मागणी वाढल्याने सुमितने आपल्या कापड गिरणीसाठी श्रमिकांची मागणी वाढवली.
३. मुंबईत यावर्षी पाऊस कमी झाल्याने साक्षीने छत्री खरेदी केली नाही.
४. पामतेलची किंमत कमी झाल्याने शैलजाने पामतेलची मागणी कमी केली.
५. संजय हा बाजारात स्वस्ताई असताना अधिक खरेदी करतो तर महागाई असताना कमी खरेदी करतो.

**प्रश्न २ ब) फरक स्पष्ट करा.**

१. इच्छा आणि मागणी
२. वैयक्तिक मागणी आणि बाजार मागणी
३. कनिष्ठ वस्तू आणि प्रतिष्ठेच्या वस्तू
४. प्रत्यक्ष मागणी आणि अप्रत्यक्ष मागणी
५. पूरक मागणी आणि संमिश्र मागणी
६. मागणीतील वाढ (वृद्धी) आणि मागणीतील घट (ऱ्हास)

**प्रश्न ३) खालील प्रश्नांची थोडक्यात उत्तरे लिहा.**

१. मागणीचे कोणतेही चार प्रकार स्पष्ट करा.
२. मागणीचे कोणतेही चार निर्धारक स्पष्ट करा.
३. मागणीचा विस्तार व संकोच स्पष्ट करा.
४. मागणी पत्रकाचे प्रकार स्पष्ट करा.
५. मागणीच्या नियमाची चार गृहीतके लिहा.

६. मागणीच्या सिद्धांताचे कोणतेही चार अपवाद स्पष्ट करा.

**प्रश्न ४) खालील विधानांशी आपण सहमत आहात की नाही ते सकारण स्पष्ट करा.**

१. मागणी वक्र धनात्मक उताराचा असतो.
२. मागणीच्या नियमाला कोणतेही अपवाद नाहीत.
३. वस्तूची मागणी ही फक्त तिच्या किमतीवर अवलंबून असते.
४. मागणी वक्र नेहमी वरून खाली डावीकडून उजवीकडे येणारा असतो.
५. मागणीच्या नियमाला अनेक गृहीतके आहेत.

**प्रश्न ६) सविस्तर उत्तरे लिहा.**

१. मागणीचा नियम अपवादांसह स्पष्ट करा.
२. मागणीचा नियम गृहीतकांसह स्पष्ट करा
३. मागणीचा नियम सविस्तर स्पष्ट करा.
४. मागणी निर्धारित करणारे घटक सविस्तर स्पष्ट करा.

### **प्रकरण ३ ब) मागणीची लवचिकता**

**प्र. १. खालील विधाने पूर्ण करा :**

१) रेषीय मागणी वक्रावरील 'क्ष' अक्षावर असलेली मागणीची किंमत लवचिकता .

अ) शून्य ब) एक क) अनंत ड)  $Ed < 1$

२) रेषीय मागणी वक्रावरील 'य' अक्षावर असलेली मागणीची किंमत लवचिकता .

अ) शून्य ब) एक क) अनंत ड)  $Ed > 1$

३) 'क्ष' अक्षास समांतर असलेला किंमत लवचिकतेचा मागणी वक्र .

अ) संपूर्ण लवचीक मागणी ब) संपूर्ण अलवचीक मागणी

क) जास्त लवचीक मागणी ड) कमी लवचीक मागणी

४) किमतीतील बदलापेक्षा जेव्हा मागणीतील बदलाचे प्रमाण जास्त असते, तेव्हा असणारा मागणी वक्र

. अ) पसरट ब) तीव्र उताराचा क) आयताकृती परिवलयाचा ड) समांतर

५)  $Ed = 0$  हा अनुभव येणाऱ्या वस्तू.....

अ) सुखसोईच्या ब) सर्वसाधारण क) जीवनावश्यक ड) अत्यावश्यक

६) ही संकल्पना किंमत आणि इतर घटकांतील बदलांचा मागणीतील बदलावर होणारा परिणाम दर्शविते.

अ)मागणीची लवचिकता ब)मागणी क)पुरवठा ड)पुरवठा लवचिकता

७) एका वस्तूच्या किंमतीतील बदलाचा अन्य (पर्यायी आणि पूरक) वस्तूंच्या मागणीत घडून येणारा बदल होय.

१)छेदक लवचिकता २)किंमत लवचिकता ३)उत्पन्न लवचिकता ४) लवचिकता

८) मागणीत घडून येणाऱ्या बदलाच्या संबंध म्हणजे ...

१)छेदक लवचिकता २)किंमत लवचिकता ३)उत्पन्न लवचिकता ४) लवचिकता

९) किमतीतील प्रमाणशीर बदलांमुळे मागणीत होणारे प्रमाणशीर बदल म्हणजे...

१)छेदक लवचिकता २)किंमत लवचिकता

३)उत्पन्न लवचिकता ४) लवचिकता

१०) मूळ किमतीला वस्तूवर येणारा खर्च व बदललेल्या किमतीला होणारा खर्च यांची तुलना करून मागणीची लवचिकता मोजता येते.

१) एकूण खर्चपद्धत २) गुणोत्तर/शेकडेवारी पद्धत

३) बिंदूपद्धत/भूमिती पद्धत ४) लवचिकता पद्धत

**प्र. २. योग्य अर्थशास्त्रीय पारिभाषिक शब्द सूचवा :**

१) फक्त उत्पन्नातील बदलाचा परिणाम म्हणून मागणीत घडून येणारा बदल

२) एका वस्तूच्या किमतीतील बदलाचा अन्य वस्तूच्या मागणीत घडून येणाऱ्या बदलाचा परिणाम.

३) किमतीतील बदलामुळे वस्तूच्या मागणीत घडून येणारा बदल.

४) मागणीतील अनंत बदलामुळे होणारी लवचिकता

५) किमतीतील शेकडा बदलाच्या प्रमाणा इतकीच वस्तूच्या मागणीत शेकडा बदल घडवणारी लवचिकता.

६) मागणीतील शेकडा बदलाला किमतीतील शेकडा बदलाने भागाकार करून येणारी किंमत

७) मूळ किमतीला वस्तूवर येणारा खर्च आणि बदललेल्या किमतीला होणारा खर्च यांची तुलना

**प्र. ३. खालील सहसंबंध पूर्ण करा :**

१) संपूर्ण लवचीक मागणी :  $Ed = \alpha :: \dots\dots\dots : Ed = 0$

२) परिवलयाचा मागणी वक्र :  $\dots\dots\dots ::$  क्ष अक्षाकडे झुकणारा तीव्र उताराचा मागणी वक्र : कमी लवचीक मागणी

३) सरळ रेषेतील मागणी वक्र : लिनिअर मागणी वक्र ::  $\dots\dots\dots$  : अरेषीय मागणी वक्र.

४) पेन आणि शाई :  $\dots\dots\dots$  चहा किंवा कॉफी : पर्यायी वस्तू.

**प्र. ४. फरक स्पष्ट करा:**

- १) अधिक लवचीक मागणी आणि कमी लवचीक मागणी
- २) संपूर्ण लवचीक मागणी आणि संपूर्ण अलवचीक मागणी
- ३) एकक लवचीक मागणी आणि कमी लवचीक मागणी

**प्र. ५. खालील प्रश्नांची उत्तरे लिहा :**

- १) मागणीची लवचिकता निर्धारित करणारे घटक स्पष्ट करा.
- २) मागणीची लवचिकता मोजण्याची एकूण खर्च पद्धत खालील स्पष्ट करा.
- ३) मागणीच्या लवचिकतेचे महत्त्व विशद करा.
- ४) मागणीची लवचिकता मोजण्याची उत्पन्न पद्धत स्पष्ट करा.

## **प्रकरण ४ पुरवठा विश्लेषण (Supply Analysis)**

**प्र. १. खालील विधाने पूर्ण करा :**

- १) जेव्हा पुरवठा वक्र वरच्या दिशेने जातो, तेव्हा त्याचा असणारा उतार .  
अ) धनात्मक आ) ऋणात्मक इ) प्रथम धनात्मक नंतर ऋणात्मक असतो. ई) शून्य
- २) पुरवठा वक्र त्याच वक्रावर वरच्या दिशेने सरकणे म्हणजेच .  
अ) पुरवठा संकोच आ) पुरवठ्याचा ज्हास इ) पुरवठ्याचा विस्तार ई) पुरवठ्यातील वाढ

३) जेव्हा पुरवठा वक्र मूळ पुरवठा वक्राच्या उजव्या बाजूस सरकतो त्यास म्हणतात.

अ) पुरवठा संकोच आ) पुरवठ्याचा न्हास इ) पुरवठ्याचा विस्तार ई) पुरवठ्यातील वाढ

४) इतर परिस्थिती स्थिर असताना केवळ किंमत कमी झाल्यामुळे नगसंख्या कमी होणे म्हणजेच

अ) पुरवठ्याचा संकोच आ) पुरवठ्याचा न्हास इ) पुरवठ्याचा विस्तार ई) पुरवठ्यातील वाढ

५) एकूण जादा नगसंख्येच्या विक्रीनंतर एकूण प्राप्तीत झालेली निव्वळ वाढ म्हणजे .

अ) एकूण प्राप्ती आ) सीमान्त प्राप्ती इ) सरासरी प्राप्ती ई) सीमान्त खर्च

**प्र. २. सहसंबंध पूर्ण करा:**

१) पुरवठ्याचा विस्तार  $\therefore$  किंमत वाढ  $::$  पुरवठ्याचा संकोच : .....

२) एकूण प्राप्ती  $\therefore$  .....  $\therefore$  सरासरी प्राप्ती : एकूण प्राप्ती  $\div$  एकूण नगसंख्या

३) एकूण खर्च  $\therefore$  एकूण स्थिर खर्च + एकूण बदलता खर्च  $::$  सरासरी खर्च  $\therefore$

४) मागणी वक्र  $\therefore$  -----  $\therefore$  पुरवठा वक्र  $\therefore$  वर जाणारा

५) -----  $\therefore$  पुरवठ्यातील बदल  $::$  इतर घटक स्थिर  $\therefore$  पुरवठ्याचे विचलन

**प्र. ३. योग्य आर्थिक पारिभाषिक शब्द सुचवा :**

१) स्थिर घटकावर केला जाणारा खर्च

२) प्रत्येक नगसंख्येच्या उत्पादनाचा खर्च

३) एका जादा नगसंख्येच्या उत्पादनामुळे एकूण खर्चात होणारी निव्वळ वाढ.

४) प्रत्येक नगसंख्येच्या विक्रीनंतर मिळणारी प्राप्ती.

**प्र. ४. फरक स्पष्ट करा:**

१) साठा आणि पुरवठा

- २) पुरवठ्याचा विस्तार आणि पुरवठ्यातील वाढ
- ३) पुरवठ्याचा संकोच आणि पुरवठ्याचा न्हास
- ४) सरासरी खर्च आणि सरासरी प्राप्ती

**प्र. ४. खालील विधानांशी तुम्ही सहमत की असहमत ते सकारण स्पष्ट करा :**

- १) पुरवठा वक्र हा डावीकडून उजवीकडे खाली येतो.
- २) श्रमाचा पुरवठा वक्र मागे वळणारा असतो.
- ३) पुरवठ्यातील वाढ दाखवणारा पुरवठा वक्र हा मूळ पुरवठा वक्राच्या डाव्या बाजूला स्थानांतरीत होतो
- ४) पुरवठ्याचा विस्तार दाखवणारा पुरवठा वक्र हा मूळ पुरवठा वक्राच्या उजव्या बाजूला स्थानांतरित होतो
- ५) किंमत आणि पुरवठा यामध्ये प्रत्यक्ष संबंध असतो.

**प्र. ५ खालील प्रश्नांची उत्तरे द्या :**

- १) सीमान्त खर्च व सीमान्त प्राप्ती या संकल्पना स्पष्ट करा.
- २) पुरवठा निर्धारित करणारे घटक स्पष्ट करा.
- ३) पुरवठा नियमाचे अपवाद स्पष्ट करा.
- ४) पुरवठ्यातील विचलन ही संकल्पना स्पष्ट करा.

**प्र. ६. सविस्तर उत्तरे द्या:**

- १) पुरवठ्याचा नियम अपवादासह स्पष्ट करा.
- २) पुरवठ्याचा नियम गृहितकांसह स्पष्ट करा.



## प्रकरण ५ बाजाराचे प्रकार (Forms Of Market)

प्र. १. अ) योग्य पर्याय निवडा :

१) अल्पाधिकार बाजाराचे वैशिष्ट्य

अ) काही विक्रेते ब) भिन्न विक्रेते उत्पादनाची विक्री करतात क) मुक्त प्रवेश व निर्गमन ड) या बाजारात लक्षणीय अनिश्चितता असते

पर्याय १) अ ब २) अ ब क ३) ब क ४) क ड

२) बाजारपेठेचे वर्गीकरण स्थळाच्या आधारावर खालील प्रमाणे केले जाते.

अ) स्थानिक बाजार, राष्ट्रीय बाजार, आंतरराष्ट्रीय बाजार

ब) अल्पकालीन बाजार, स्थानिक बाजार, राष्ट्रीय बाजार

क) अल्पकालीन बाजार, राष्ट्रीय बाजार, आंतरराष्ट्रीय बाजार

ड) स्थानिक बाजार, राष्ट्रीय बाजार, अल्पकालीन बाजार.

पर्याय ः १) अ, ब आणि क २) ब, क आणि ड ३) फक्त अ ४) अ आणि ड

३) एकजिनसी वस्तू हे या बाजाराचे वैशिष्ट्य आहे. अ) मक्तेदारी ब) मक्तेदारीयुक्त स्पर्धा क) पूर्ण स्पर्धा ड) अल्पाधिकार

पर्याय ः १) क, ड २) अ, ब, क ३) अ, क, ड ४) फक्त क

४) पूर्ण स्पर्धेत विक्रेत्याची भूमिका पुढील प्रकारची असते.

अ) किंमतकर्ता ब) किंमत स्वीकारणारा क) किंमतभेद करणारा ड) यांपैकी नाही.

पर्याय ः १) अ, ब, क २) फक्त ब ३) फक्त क ४) अ आणि क

५) दीर्घकाळाच्या बाजाराची वैशिष्ट्ये

अ) उत्पादन घटक आणि उत्पादन खर्च बदलू शकतात

आ) दीर्घकाळात उद्योग संस्थांना सर्व प्रकारांशी जुळवून घेणे शक्य होते

इ) हा कालावधी पाच वर्षांपेक्षा अधिक असतो

ई) वस्तूचा पुरवठा वाढवता येत नाही

पर्याय १) अ, ब, क २) ब, क, ड ३) वरील सर्व ४) अ, क, ड

**प्र.१.२. पारिभाषिक शब्द सुचवा:**

- १) काही विक्रेते असलेला बाजार
- २) मागणी वक्र व पुरवठा वक्र एकमेकांना ज्या बिंदूत छेदतात असा बिंदू
- ३) वस्तूची विक्री वाढविण्यासाठी करावा लागणारा खर्च
- ४) एकजिनसी वस्तूचे उत्पादन करणाऱ्या संस्थांचा समुदाय
- ५) एकच वस्तू व सेवेसाठी वेगवेगळ्या ग्राहकांना वेगवेगळ्या किंमती आकारणे.
- ६) एकमेकांना जवळचा पर्याय असणाऱ्या व वस्तू भेद निर्माण करणाऱ्या संस्थांचा समुदाय
- ७) बाजाराचा असा प्रकार की, ज्यात स्पर्धायुक्त बाजाराचे सर्व वैशिष्ट्य आढळत नाहीत तर काही वैशिष्ट्य आढळून येतात.

**प्र.१.३. सहसंबंध स्पष्ट करा:**

- १) पूर्ण स्पर्धा : मुक्त प्रवेश आणि निर्गमन :: ..... : प्रवेशावर निर्बंध
- २) किंमत स्वीकारणारा : ..... :: किंमत कर्ता : मक्तेदारी
- ३) एकच किंमत : पूर्ण स्पर्धा :: भिन्न किंमत : .....

**प्र.१.४. गटात न बसणारा शब्द ओळखा :**

- १) विक्री खर्च : मोफत भेटवस्तू, फलक जाहिरात, खिडकी प्रदर्शन, पेटंट
- २) बाजार प्रकार : पूर्ण स्पर्धा, मक्तेदारी, अल्पाधिकार, अत्यल्पकालीन बाजार
- ३) मक्तेदारीची वैशिष्ट्ये : किंमतकर्ता, प्रवेश निर्बंध, अनेक विक्रेते, पर्यायी वस्तूंचा अभाव
- ४) कायदेशीर मक्तेदारी : पेटंट, ओपेक कॉपीराइट, बोधचिन्ह

**प्रश्न ४) खालील विधानाशी आपण सहमत आहात किंवा नाही ते सकारण स्पष्ट करा.**

- १) पूर्ण स्पर्धतील विक्रेता हा किंमत कर्ता असतो.
- २) मक्तेदारीयुक्त स्पर्धेत वस्तू भेद केला जातो.
- ३) विक्री खर्च हे मक्तेदारीयुक्त स्पर्धेचे एकमेव वैशिष्ट्य आहे.

**प्र. ५. थोडक्यात उत्तरे लिहा :**

- १) अल्पाधिकार बाजाराची वैशिष्ट्ये सांगा.
- २) मक्तेदारीचे प्रकार सांगा.

**प्र. ६. खालील तक्त्याचे निरीक्षण करून विचारलेल्या प्रश्नांची उत्तरे लिहा :**

केळीची किंमत (₹) (प्रतिडझन)	मागणी प्रतिडझन	पुरवठा प्रतिडझन	मागणी व पुरवठा संबंध
१०	५००	१००	मा > पु
२०	४००	२००	मा > पु
३०	३००	३००	मा = पु

४०	२००	४००	मा < पु
५०	१००	५००	मा < पु

१) वरील तक्त्यातील रिकाम्या जागा भरा.

२) वरील तक्त्याच्या आधारे समतोल किंमतनिश्चिती आकृतीच्या साहाय्याने दाखवा.

**प्र. ७. सविस्तर उत्तरे लिहा:**

१) मक्तेदारीयुक्त स्पर्धेची वैशिष्ट्ये स्पष्ट करा.

२) पूर्ण स्पर्धेची वैशिष्ट्ये स्पष्ट करा.

३) मक्तेदारीची वैशिष्ट्ये स्पष्ट करा.

## प्रकरण ६) निर्देशांक

**प्र.१) अ) योग्य पर्याय निवडा**

१) निर्देशांकाची वैशिष्ट्ये खालील विधानांमधून शोधा .

अ) निर्देशांक हे सांख्यिकीय साधन आहे

ब) निर्देशांक हा मूळ वर्षासाठी तयार केला जातो

क) मूळ वर्षाचा किंमत निर्देशांक हा नेहमी १०० गृहीत धरला जातो.

ड) निर्देशांक हे सरासरी काढण्याचे एक विशिष्ट साधन आहे

पर्याय- १) अ, ब आणि क २) ब, क आणि ड ३) अ, क आणि ड ४) अ, ब आणि ड

२) निर्देशांकाचे महत्त्व पुढील विधानातून शोधा.

अ) भविष्यकाळाचे पूर्वानुमान काढण्यासाठी निर्देशांक उपयुक्त

ब) भाववाढीचे मोजमाप करण्यासाठी निर्देशांक उपयुक्त

क) योग्य धोरणांची आखणी करण्यासाठी निर्देशक

ड) निर्देशांक चुकीच्या वापरासाठी केला जातो

पर्याय- १) ब, क आणि ड २) अ, क आणि ड ३) अ, ब आणि ड ४) अ, ब आणि क

**ब) सहसंबंध पूर्ण करा**

१)  $q_0$  : मूळ वर्ष परिमाण ::  $q_1$  : -----

२) किंमत निर्देशांक : भाववाढ :: ----- : औद्योगिक उत्पादन

३) लासपेअर निर्देशांक : ----- :: पाश्चे निर्देशांक : चालू वर्षाचे परिमाण

४) ----- : एक चल :: संयुक्त निर्देशांक : चलांचा गट

**क) आर्थिक पारिभाषिक शब्द लिहा**

१) जो निर्देशांक चलाच्या गटांपासून तयार केला जातो.

२) काही विशिष्ट हेतूने हे निर्देशांक तयार केले जातात

- ३) या पद्धतीमध्ये प्रत्येक वस्तूला समान महत्त्व दिले जाते.
- ४) वस्तूचे मूल्य म्हणजे किंमत व परिमाण यांचा गुणाकार होय.
- ५) ज्या वर्षापासून बदल मोजले जातात.

#### ड) विसंगत शब्द ओळखा

- १) किंमत निर्देशांक, संख्यात्मक निर्देशांक, लासपेअर निर्देशांक, मूल्य निर्देशांक
- २) विशिष्ट हेतू निर्देशांक मूल्य निर्देशांक किंमत निर्देशांक, पाशवेचा निर्देशांक

#### इ) खालील विधाने पूर्ण करा.

१) ----- ही संख्यांची अशी श्रृंखला आहे की जिच्या आधारे काल व स्थान पदमालेतील बदलाचे मापन करता येते.

अ) राष्ट्रीय उत्पन्न

ब) निर्देशांक

क) मूळ वर्ष

ड) चालू वर्ष

२) एका चलाच्या सहाय्याने मोजला जाणारा निर्देशांक -----

अ) संमिश्र निर्देशांक

ब) दोन स्तरीय निर्देशांक

क) एकीकृत निर्देशांक

ड) संयुक्त निर्देशांक

### उ) विधाने व तर्क प्रश्न

१) विधान 'अ' - मूळ वर्ष हे सर्वसाधारण वर्ष असावे.

तर्क विधान 'ब' - ते वर्ष नैसर्गिक आपत्ती, युद्धजन्य परिस्थिती, आणीबाणी इत्यादींनी मुक्त असावे.

पर्याय - अ) विधान 'अ' सत्य आहे, पण तर्क विधान 'ब' असत्य आहे.

ब) विधान 'अ' असत्य आहे, पण तर्क विधान 'ब' सत्य आहे.

क) दोन्ही विधाने सत्य असून, तर्क विधान 'ब' हे विधान 'अ' चे योग्य स्पष्टीकरण आहे.

ड) दोन्ही विधाने सत्य असून, तर्क विधान 'ब' हे विधान 'अ' चे योग्य स्पष्टीकरण नाही.

2) विधान 'अ' - निर्देशांक हे सांख्यिकीय साधन आहे.

तर्क विधान 'ब' - निर्देशांक हे मूलतः किंमत पातळीतील बदल मोजण्यासाठी विकसित केला आहे.

पर्याय - अ) विधान 'अ' सत्य आहे, पण तर्क विधान 'ब' असत्य आहे.

ब) विधान 'अ' असत्य आहे, पण तर्क विधान 'ब' सत्य आहे.

क) दोन्ही विधाने सत्य असून, तर्क विधान 'ब' हे विधान 'अ' चे योग्य स्पष्टीकरण आहे.

ड) दोन्ही विधाने सत्य असून, तर्क विधान 'ब' हे विधान 'अ' चे योग्य स्पष्टीकरण नाही.



ऊ) चुकीची जोडी शोधा.

१	किंमत निर्देशांक	अ	वस्तूच्या किंमतीतील बदलाचे मापन
२	संख्यात्मक निर्देशांक	ब	उत्पादनातील भौतिक प्रमाणातील बदल
३	मूल्य निर्देशांक	क	किंमत व मूल्य यांचा गुणाकार
४	विशिष्ट हेतू निर्देशांक	ड	किंमत व भौतिक प्रमाण यांचा गुणाकार

पर्याय - अ ) १-अ आ) २-ब इ) ३-क ई) ४-ड

प्रश्न २ अ) खालील उदाहरणाच्या आधारे संकल्पना ओळखून ती स्पष्ट करा.

१) रमेशने शेअर्सच्या किमतींचा निर्देशांक तयार केला.

२) २०२०-२०२४ या कालावधीतील महाराष्ट्रातील साखर उत्पादनात होणारे बदल मोजण्यासाठी कृषी

संशोधन संस्थेने निर्देशांक तयार केला.

ब) फरक स्पष्ट करा.

१) किंमत निर्देशांक आणि संख्यात्मक निर्देशांक

२) लासपेअर निर्देशांक आणि पाश्चेचा निर्देशांक

प्रश्न ३) खालील प्रश्नांची उत्तरे लिहा.

१) निर्देशांकाचे महत्त्व स्पष्ट करा.

२) निर्देशांकाची वैशिष्ट्ये स्पष्ट करा.

३) निर्देशांकाचे प्रकार स्पष्ट करा.

४) खालील आकडेवारीवरून किंमत निर्देशांक काढा.

वस्तू	अ	ब	क	ड
२००५ च्या किंमती (रु.)	१०	२०	२८	८
२०१० च्या किंमती (रु.)	१२	२२	३२	१०

५) खालील आकडेवारीवरून संख्यात्मक निर्देशांक काढा.

वस्तू	क	ख	ग	घ	ड
मूळ वर्षातील परिमाण	८५	७५	५०	१००	१०५
चालू वर्षातील परिमाण	४५	३५	४०	७५	८०

६) खालील आकडेवारीवरून मूल्य निर्देशांक काढा.

वस्तू	मूळ वर्ष		चालू वर्ष	
	किंमत	परिमाण	किंमत	परिमाण
अ	४०	१५	८०	३०
ब	१०	१२	७०	३२
क	५०	१०	१००	२८
ड	२०	१४	११०	२६
इ	३०	१३	५०	२५

७) खालील आकडेवारीवरून संख्यात्मक निर्देशांक काढा.

वस्तू	मूळ वर्ष		चालू वर्ष	
	किंमत	परिमाण	किंमत	परिमाण
क्ष	३५	१०	४०	१५

य	५०	२२	६०	२५
---	----	----	----	----

प्रश्न ४) खालील विधानाशी आपण सहमत आहात की नाही ते स्पष्ट करा.

- १) निर्देशांक हा चालू वर्षाशिवाय तयार करता येतो.
- २) निर्देशांकाला कोणत्याही मर्यादा नाहीत.
- ३) निर्देशांकामध्ये फक्त परिमाणातील बदल मोजले जातात.

प्रश्न ६) सविस्तर उत्तरे लिहा.

- १) निर्देशांकाच्या रचनेच्या पायऱ्या स्पष्ट करा.
- २) निर्देशांकाच्या मर्यादा स्पष्ट करा.

## प्रकरण ७) राष्ट्रीय उत्पन्न

प्र.१) अ) योग्य पर्याय निवडा.

१) राष्ट्रीय उत्पन्न मोजमापाच्या व्यावहारिक अडचणी

अ) बेकायदेशीर व्यवहारापासून मिळणारे उत्पन्न

ब) दुहेरी गणनेची समस्या

क) अपुरी व अविश्वसनीय सांख्यिकीय आकडेवारी

ड) मालाच्या साठ्याचे मूल्य

पर्याय- १) अ, क २) अ, ब आणि क ३) ब, क आणि ड ४) अ, क आणि ड

२) उत्पादन पध्दतीने राष्ट्रीय उत्पन्नाचे मापन करताना घ्यावयाच्या दक्षता

अ) फक्त अंतिम वस्तू व सेवांचे मूल्य मोजणे

ब) अप्रत्यक्ष कराची किंमत वगळावी

क) शासनाने दिलेली अनुदानाची रक्कम मोजावी

ड) जुन्या वस्तूची खरेदी विक्री राष्ट्रीय उत्पन्नात मोजली जावी

पर्याय- १) फक्त अ २) अ, ब आणि क ३) ब, क आणि ड ४) अ, क आणि ड

**ब) सहसंबंध पूर्ण करा**

१) ----- : निर्यात :: M : आयात

२) उत्पादन पध्दत : ----- :: उत्पन्न पध्दत : घटक पध्दत

३) तात्विक अडचण : हस्तांतरित देणी :: ----- : निरक्षरता व अज्ञान

**क) आर्थिक पारिभाषिक शब्द लिहा**

१) एका वर्षाच्या कालावधीत देशात उत्पादित होणाऱ्या वस्तू व सेवांचा प्रवाह

२) एका वर्षात देशात उत्पादित झालेल्या निव्वळ वस्तू व सेवांचे उत्पादन

३) दिलेल्या वर्षात देशाच्या भौगोलिक सीमारेषेच्या आत उत्पादित होणाऱ्या अंतिम वस्तू व सेवांच्या बाजारभावानुसार

येणारे स्थूल मूल्य

### ड) विसंगत शब्द ओळखा

१) राष्ट्रीय उत्पन्नाच्या संकल्पना - स्थूल देशांतर्गत उत्पादन, निव्वळ राष्ट्रीय उत्पादन, आयुर्विमा महामंडळ, स्थूल

राष्ट्रीय उत्पादन

२) राष्ट्रीय उत्पन्न मोजताना येणाऱ्या व्यावहारिक अडचणी - दुहेरी गणनेची समस्या, अमौद्रिक क्षेत्राचे अस्तित्व,

घसारा, किंमतीतील बदल

### इ) खालील विधाने पूर्ण करा.

१) भारतात राष्ट्रीय उत्पन्नाची गणना करताना या पद्धतीचा वापर केला जातो.

अ) उत्पादन पद्धती

ब) उत्पन्न पद्धती

क) खर्च पद्धती

ड) उत्पादन व उत्पन्न पद्धतीचे एकत्रीकरण

२) निव्वळ राष्ट्रीय उत्पादनाचे मापन करण्याची पद्धत खालील प्रमाणे आहे.

अ) स्थूल राष्ट्रीय उत्पादनातून घसारा मूल्य वजा

ब) स्थूल देशांतर्गत उत्पादनातून घसारा मूल्य वजा

क) स्थूल देशांतर्गत उत्पादनातून घसारा मूल्य समाविष्ट

ड) स्थूल राष्ट्रीय उत्पादनातून घसारा मूल्य समाविष्ट

### उ) विधाने व तर्क प्रश्न

1) विधान 'अ' - शिष्यवृत्तीची रक्कम राष्ट्रीय उत्पन्नातून वगळावी.

तर्क विधान 'ब' - शिष्यवृत्ती हि एका बाजूने व्यक्तीला मिळालेले उत्पन्न असते परंतु दुसऱ्या बाजूने तो सरकारचा

खर्च असतो.

पर्याय - अ) विधान 'अ' सत्य आहे, पण तर्क विधान 'ब' असत्य आहे.

ब) विधान 'अ' असत्य आहे, पण तर्क विधान 'ब' सत्य आहे.

क) दोन्ही विधाने सत्य असून, तर्क विधान 'ब' हे विधान 'अ' चे योग्य स्पष्टीकरण आहे.

ड) दोन्ही विधाने सत्य असून, तर्क विधान 'ब' हे विधान 'अ' चे योग्य स्पष्टीकरण नाही.

2) विधान 'अ' - राष्ट्रीय उत्पन्नात फक्त अंतिम वस्तू व उत्पादित सेवांचे मूल्य विचारात घेतले जाते.

तर्क विधान 'ब' - राष्ट्रीय उत्पन्न नेहमी पैशात व्यक्त केले जाते.

पर्याय - अ) विधान 'अ' सत्य आहे, पण तर्क विधान 'ब' असत्य आहे.

ब) विधान 'अ' असत्य आहे, पण तर्क विधान 'ब' सत्य आहे.

क) दोन्ही विधाने सत्य असून, तर्क विधान 'ब' हे विधान 'अ' चे योग्य स्पष्टीकरण आहे.

ड) दोन्ही विधाने सत्य असून, तर्क विधान 'ब' हे विधान 'अ' चे योग्य स्पष्टीकरण नाही.

### ऊ) चुकीची जोडी शोधा.

१	राष्ट्रीय उत्पन्न समिती	अ	१९४९
---	-------------------------	---	------

२	आर्थिक वर्ष	ब	१ एप्रिल - ३१ मार्च
३	उत्पन्न पद्धती	क	राष्ट्रीय उत्पन्न=खंड+वेतन+व्याज+नफा+मिश्र उत्पन्न+निव्वळ विदेशी उत्पन्न
४	खर्च पद्धती	ड	राष्ट्रीय उत्पन्न=खंड+वेतन+व्याज+नफा

पर्याय - अ) १-अ आ) २-ब इ) ३-क ई) ४-ड

**प्रश्न २ अ) खालील उदाहरणाच्या आधारे संकल्पना ओळखून ती स्पष्ट करा.**

- १) रामने १५०० कि.ग्रॅ. तांदूळ उत्पन्नापैकी १५० कि.ग्रॅ. उत्पादन त्यांच्या कुटुंबासाठी बाजूला ठेवले.
- २) अनिता या सेवानिवृत्त शाळेतील शिक्षिकेला शासनाकडून दरमहा रुपये २५,००० पेन्शन मिळते.

**ब) फरक स्पष्ट करा.**

- १) स्थूल देशांतर्गत उत्पादन आणि निव्वळ देशांतर्गत उत्पादन
- २) स्थूल राष्ट्रीय उत्पादन आणि निव्वळ राष्ट्रीय उत्पादन

**प्रश्न ३) खालील प्रश्नांची उत्तरे लिहा.**

- १) राष्ट्रीय उत्पन्नाचे महत्व स्पष्ट करा.
- २) राष्ट्रीय उत्पन्नाची वैशिष्ट्ये स्पष्ट करा.
- ३) राष्ट्रीय उत्पन्नाचे चक्रीय प्रवाहाचे द्विकक्षेत्रीय प्रतिमान स्पष्ट करा.

**प्रश्न ४) खालील विधानाशी आपण सहमत आहात की नाही ते स्पष्ट करा.**

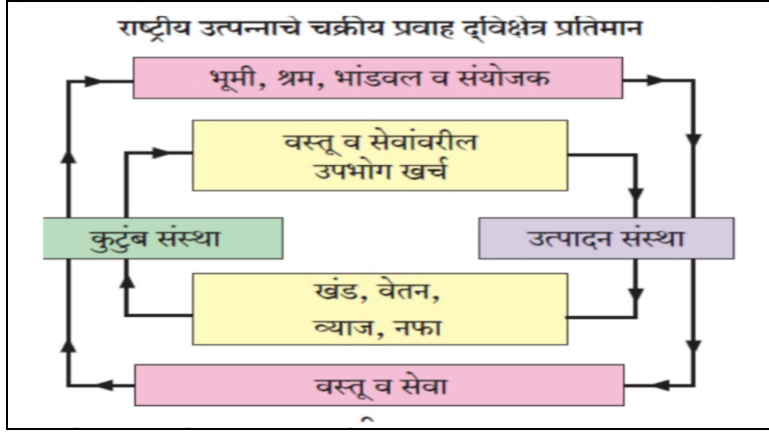
- १) राष्ट्रीय उत्पन्नाची गणना करताना अनेक अडचणी येतात.
- २) हस्तांतरित उत्पन्नाचा समावेश राष्ट्रीय उत्पन्नात केला जातो.
- ३) उत्पन्न पद्धतीमध्ये एका वर्षाच्या कालावधीत देशातील नागरिकांना मिळालेल्या निव्वळ उत्पन्नाची

बेरीज

करून राष्ट्रीय उत्पन्न मोजले जाते.

प्रश्न ५) खालील तक्ता, आकृती, उतारा अभ्यासून विचारलेल्या प्रश्नांची उत्तरे लिहा.

१)



प्रश्न- १) वरील आकृतीच्या सहाय्याने वास्तव उत्पन्न प्रवाह संकल्पना स्पष्ट करा . २ गुण

२) वरील आकृतीच्या सहाय्याने पैशातील उत्पन्न प्रवाह संकल्पना स्पष्ट करा . २ गुण

प्रश्न ६) सविस्तर उत्तरे लिहा.

१) राष्ट्रीय उत्पन्नात येणाऱ्या तात्विक अडचणी स्पष्ट करा.

२) राष्ट्रीय उत्पन्न मापनाची उत्पादन पद्धती स्पष्ट करा.

## प्रकरण ८) भारतातील सार्वजनिक वित्तव्यवहार

प्र.१) अ) योग्य पर्याय निवडा.

१) करेतर उत्पन्नाचे स्रोत

अ) विशेष अधिभार



ब) दंड व दंडात्मक रक्कमा

क) वस्तू व सेवा कर

ड) भेटी, अनुदाने, देणग्या

पर्याय- १) अ, ब आणि ड २) अ, ब आणि क ३) ब, क आणि ड ४) अ, क आणि ड

२) सार्वजनिक खर्च

अ) महसुली खर्च

ब) भांडवली खर्च

क) विकास खर्च

ड) अप्रत्यक्ष खर्च

पर्याय- १) अ, ब आणि ड २) अ, ब आणि क ३) ब, क आणि ड ४) अ, क आणि ड

**ब) सहसंबंध पूर्ण करा**

१) उत्पन्न कर : प्रत्यक्ष कर :: वस्तू व सेवा कर : -----

२) अंतर्गत कायदा व सुव्यवस्था राखणे : सक्तीचे कार्ये :: निवृत्ती वेतन : -----

**क) आर्थिक पारिभाषिक शब्द लिहा**

१) वस्तू व सेवांवर लावला जाणारा कर.

२) हा कर करदात्याच्या उत्पन्न व संपत्तीवर दिला जातो.

३) शासनाने विशिष्ट भागातील रहिवाश्यांना दिलेल्या विशेष सुविधांबद्दल नागरिकांनी दिलेला मोबदला.

### ड) विसंगत शब्द ओळखा

- १) करेतर उत्पन्न - विशेष अधिभार, विशेष कर, वस्तू व सेवा कर, शुल्क
- २) सार्वजनिक खर्च - विकासात्मक खर्च, विकासेतर खर्च, महसुली खर्च, अंतर्गत खर्च

### इ) खालील विधाने पूर्ण करा.

१) राज्य वित्तीय धोरण हे -----

- अ) मध्यवर्ती बँक राबविते
- ब) भारतीय रिझर्व्ह बँक राबविते
- क) सरकार राबविते
- ड) व्यापारी बँक राबविते

२) सक्तीची कार्ये -

- अ) परकीय आक्रमणापासून संरक्षण
- ब) शिक्षण व आरोग्य सेवांची तरतूद
- क) निवृत्ती वेतन
- ड) कल्याणकारी सामाजिक सुरक्षा

### उ) विधाने व तर्क प्रश्न

१) विधान 'अ' - कर्ज उभारणे ही सरकारची सर्वसाधारण कृती आहे.

तर्क विधान 'ब' - सरकारी खर्च सर्वसाधारणपणे सरकारी महसुलापेक्षा जास्त असतो.

पर्याय - अ) विधान 'अ' सत्य आहे, पण तर्क विधान 'ब' असत्य आहे.

ब) विधान 'अ' असत्य आहे, पण तर्क विधान 'ब' सत्य आहे.

क) दोन्ही विधाने सत्य असून, तर्क विधान 'ब' हे विधान 'अ' चे योग्य स्पष्टीकरण आहे.

ड) दोन्ही विधाने सत्य असून, तर्क विधान 'ब' हे विधान 'अ' चे योग्य स्पष्टीकरण नाही.

२) विधान 'अ' - मंदीच्या काळात तुटीचे अंदाजपत्रक उपयुक्त ठरू शकते.

तर्क विधान 'ब' - आर्थिक मंदीच्या काळात किंमती झपाट्याने वाढण्याची प्रवृत्ती असते.

पर्याय - अ) विधान 'अ' सत्य आहे, पण तर्क विधान 'ब' असत्य आहे.

ब) विधान 'अ' असत्य आहे, पण तर्क विधान 'ब' सत्य आहे.

क) दोन्ही विधाने सत्य असून, तर्क विधान 'ब' हे विधान 'अ' चे योग्य स्पष्टीकरण आहे.

ड) दोन्ही विधाने सत्य असून, तर्क विधान 'ब' हे विधान 'अ' चे योग्य स्पष्टीकरण नाही.

**प्रश्न २ अ) खालील उदाहरणाच्या आधारे संकल्पना ओळखून ती स्पष्ट करा.**

१) शासनाला द्यावयाचे सक्तीचे देणे.

२) ज्या अंदाजपत्रकात सरकारचे अंदाजे उत्पन्न आणि सरकारचा महसुली खर्च या दोन्ही बाबी समान असतात.

३) देशाच्या अर्थव्यवस्थेचे नियंत्रण करण्यासाठी आणि प्रभाव पाडण्यासाठी ज्याद्वारे शासन आपल्या खर्च पातळीत आणि करदरात बदल करते असे साधन.

**ब) फरक स्पष्ट करा.**

१) अंतर्गत कर्ज आणि बाह्य कर्ज

२) सार्वजनिक वित्त व्यवहार आणि खाजगी वित्त व्यवहार

३) महसुली खर्च आणि भांडवली खर्च

४) प्रत्यक्ष कर आणि अप्रत्यक्ष कर

**प्रश्न ३) खालील प्रश्नांची उत्तरे लिहा.**

- १) सरकारचे करेतर उत्पन्न स्रोत स्पष्ट करा.
- २) सार्वजनिक कर्जाचे प्रकार स्पष्ट करा.
- ३) कराचे प्रकार स्पष्ट करा.
- ४) अंदाजपत्रकाचे प्रकार स्पष्ट करा.

**प्रश्न ४) खालील विधानाशी आपण सहमत आहात की नाही ते स्पष्ट करा.**

- १) वस्तू व सेवा कराने (GST) भारतातील जवळजवळ सर्व अप्रत्यक्ष करांची जागा घेतली आहे.
- २) आधुनिक सरकार सार्वजनिक खर्चातील वाढीसाठी पुढाकार घेत नाही.

**प्रश्न ५) खालील तक्ता, आकृती, उतारा अभ्यासून विचारलेल्या प्रश्नांची उत्तरे लिहा.**

अर्थसंकल्प हे वित्तीय प्रशासनाचे एक महत्वाचे साधन आहे. ज्यामुळे राज्याचे सर्व आर्थिक व्यवहार नियंत्रित केले जातात. आगामी आर्थिक वर्षातील अपेक्षित प्राप्ती आणि नियोजित खर्चाचे वित्तीय विवरण म्हणजे अंदाजपत्रक होय. भारतात १ एप्रिल ते ३१ मार्च या कालावधीचे एक आर्थिक वर्ष असते. भारत सरकारच्या प्रत्येक अंदाजपत्रकात सात अंदाजपत्रकीय दस्तेवजाद्वारे सार्वजनिक वित्त व्यवहाराच्या तपशिलाचे वर्णन केले जाते.

- १) अंदाजपत्रक म्हणजे काय?
- २) भारताचे आर्थिक वर्ष कधी असते?
- ३) 'अंदाजपत्रकाचे महत्त्व' याविषयी स्वमत सांगा.

**प्रश्न ६) सविस्तर उत्तरे लिहा.**

- १) सार्वजनिक उत्पन्न म्हणजे काय? सार्वजनिक उत्पन्नाचे स्रोत स्पष्ट करा.
- २) सार्वजनिक खर्चात वाढ होण्याची कारणे स्पष्ट करा.

धडा - 9 भारतातील नाणे बाजार आणि भांडवल बाजार

प्र.१ (अ) पुढे दिलेल्या पर्यायांपैकी योग्य पर्याय निवडा :

(१) विकास वित्तीय संस्था स्थापन करण्यात आल्या कारण त्या \_\_\_\_\_.

(अ) अल्प मुदतीसाठी निधी उपलब्ध करून देतात.

(ब) कृषी आणि मुख्य क्षेत्रांचा विकास वाढविण्यासाठी मदत करतात.

(क) नाणे बाजाराचे नियमन करतात.

(ड) भांडवल बाजाराचे नियमन करतात.

- (२) नाणे बाजारातील निधीच्या कमरतेचे कारण \_\_\_\_\_ हे आहे.
- (अ) अपुरी बचत  
(ब) रोख रकमेची वाढती मागणी  
(क) असंघटित क्षेत्राची उपस्थिती  
(ड) वित्तीय गैरव्यवस्था
- (३) वैयक्तिक गुंतवणूकदारांची भांडवल बाजारावरील ( विश्वासार्हता कमी झाली.  
कारण \_\_\_\_\_ हे आहे.
- (अ) वित्तीय साधनांची कमतरता  
(ब) खर्चीक व्यवहार  
(क) कमी मोबदला  
(ड) वित्तीय घोटाळे
- (४) वित्तीय व्यवस्थेत व्यापारी बँका मध्यस्थ म्हणून काम करतात. कारण \_\_\_\_\_.
- (अ) नफा कमवणे.  
(ब) देशाच्या आर्थिक वृद्धीचा वेग वाढविणे.  
(क) बचती गतिमान करणे आणि उत्पादक गुंतवणुकीसाठी वाटप करणे.  
(ड) पतनियंत्रण करणे.
- (५) भारतीय रिझर्व्ह बँकेची स्थापना \_\_\_\_\_ मध्ये झाली.
- (अ) 1 एप्रिल, 1937  
(ब) 1 एप्रिल, 1936  
(क) 1 एप्रिल, 1935

(ड) 1 एप्रिल, 1934

(६) \_\_\_\_\_ 1948 मध्ये स्थापन झालेली पहिली विकास वित्तीय संस्था होती.

(अ) भारतीय औद्योगिक वित्त महामंडळ ( IFCE)

(ब) भारतीय औद्योगिक विकास बँक (IDBI)

(क) भारतीय औद्योगिक आणि गुंतवणूक बँक (ICICI)

(ड) भारतीय सवलत व वित्तीय गृह (HSCBI)

(७) DFHI ची स्थापना \_\_\_\_\_ समितीच्या शिफारशीवर करण्यात आली.

(अ) नर्सिम्हाण

(ब) वाघूळ

(क) वाघाले

(ड) तंडन

(ब) पुढील सहसंबंध पूर्ण करा :

(१) नाणेबाजार : अल्पकालीन निधी :: ----- : दीर्घकालीन निधी.

(२) ----- : मध्यवर्ती बँक :: भारतीय स्टेट बँक व्यापारी बँक.

(३) सहकारी बँक : स्थानिक बँकर्स :: ----- : संघटित क्षेत्र.

(४) प्राथमिक बाजार : ----- :: दुय्यम बाजार : जुने रोखे.

(५) मध्यवर्ती बँक : पतनियंत्रण :: ----- : पतनिर्मिती.

(६) ठेवी स्वीकारणे : व्यापारी बँक :: ----- : भारतीय रिझर्व्ह बँक.

(क) योग्य अर्थशास्त्रीय पारिभाषिक शब्द सुचवा :

(१) सरकारची बँक म्हणून ओळखली जाणारी बँक.

(२) दीर्घकालीन निधीसाठी बाजार.

(ड) गटात न बसणारा शब्द किंवा विसंगत शब्द ओळखा.

(१) बँक खात्याचा प्रकार : बचत खाते, डी मॅट खाते, आवर्त ठेव खाते, चालू खाते.

(२) अनियंत्रित वित्तीय मध्यस्थ संस्था : म्युच्युअल फंड, निधी, चिटफंड, कर्ज कंपनी

(३) वित्तीय मालमत्ता : रोखे, भूमी, सरकारी सुरक्षा, दुय्यम ठेवी.

(४) संख्यात्मक पतनियंत्रण साधने : बँक दर, खुल्या बाजारातील रोखे व्यवहार, परकीय विनिमय दर, रोकड निधीचे बदलते गुणोत्तर.

(५) ठेवी प्रकार : चालू ठेवी, मुदत ठेवी, सुरक्षा ठेव, बचन ठेव.

(इ) खालील विधाने पूर्ण करा :

(१) बँकेत न जाता पैसे काढण्याची पद्धत \_\_\_\_\_ .

(२) बचत बँक खाते \_\_\_\_\_ वर्गातील लोकांसाठी योग्य आहे.

(३) \_\_\_\_\_ ठेवीवर जास्त व्याज दिले जाते.

(फ) विधाने आणि तर्क प्रश्न- खालील पर्यायांमधील योग्य पर्याय निवडा :

(१) विधान (अ) : नाणे बाजारामुळे रोखरकमेचा वापर काटकसरीने होतो.

तर्क विधान (ब) : नाणे बाजार पैशाचे जवळचे पर्याय असलेल्या वित्तीय साधनांशी संबंधित आहे.

पर्याय: (अ) विधान 'अ' सत्य आहे पण तर्क विधान 'ब' असत्य आहे.

(ब) विधान 'अ' असत्य आहे पण तर्क विधान 'ब' सत्य आहे.

(क) दोन्ही विधाने ('अ' आणि 'ब') सत्य असून 'ब' विधान हे 'अ' विधानाचे बरोबर स्पष्टीकरण आहे.

(ड) दोन्ही विधाने ('अ' आणि 'ब') सत्य असून 'ब' विधान हे 'अ' विधानाचे योग्य स्पष्टीकरण नाही.

(२) विधान (अ) : प्रादेशिक स्टॉक एक्सचेंजमध्ये (प्रादेशिक शेअर बाजार) व्यापाराच्या प्रमाणात घट झाली आहे.

तर्क विधान (ब) : गुंतवणूकदार बॉम्बे भाग बाजार, नॅशनल भाग बाजार यांसारख्या मुख्य भागबाजारामध्ये रोख्यांमध्ये गुंतवणूक करण्यास प्राधान्य देतात.

पर्याय: (अ) विधान 'अ' सत्य आहे पण तर्क विधान 'ब' असत्य आहे.

(ब) विधान 'अ' असत्य आहे पण तर्क विधान 'ब' सत्य आहे.

(क) दोन्ही विधाने ('अ' आणि 'ब') सत्य असून 'ब' विधान हे 'अ' विधानाचे बरोबर स्पष्टीकरण आहे.

(ड) दोन्ही विधाने ('अ' आणि 'ब') सत्य असून 'ब' विधान हे 'अ' विधानाचे योग्य स्पष्टीकरण नाही.



(३) विधान (अ) : नाणे बाजारातील असंघटित क्षेत्रात पारदर्शकतेचा अभाव आहे.

तर्क विधान (ब) : असंघटित क्षेत्रातील प्रक्रिया प्रामुख्याने ग्रामीण भागाशी निगडित आहे.

पर्याय: (अ) विधान 'अ' सत्य आहे पण तर्क विधान 'ब' असत्य आहे.

(ब) विधान 'अ' असत्य आहे पण तर्क विधान 'ब' सत्य आहे.

(क) दोन्ही विधाने ('अ' आणि 'ब') सत्य असून 'ब' विधान हे 'अ' विधानाचे बरोबर स्पष्टीकरण आहे.

(ड) दोन्ही विधाने ('अ' आणि 'ब') सत्य असून 'ब' विधान हे 'अ' विधानाचे योग्य स्पष्टीकरण नाही.

(४) विधान (अ) : व्यापारी बँकेअतर्गत परकीय विनिमय व्यवस्थापन व नियंत्रण केले जाते.

तर्क विधान (ब) : भारतीय रिझर्व्ह बँकेला अधिकृत विनिमय दर कायम ठेवणे आणि त्याची स्थिरता टिकवावी लागते.

पर्याय: (अ) विधान 'अ' सत्य आहे पण तर्क विधान 'ब' असत्य आहे.

(ब) विधान 'अ' असत्य आहे पण तर्क विधान 'ब' सत्य आहे.

(क) दोन्ही विधाने ('अ' आणि 'ब') सत्य असून 'ब' विधान हे 'अ' विधानाचे बरोबर स्पष्टीकरण आहे.

(ड) दोन्ही विधाने ('अ' आणि 'ब') सत्य असून 'ब' विधान हे 'अ' विधानाचे योग्य स्पष्टीकरण नाही.

प्र.२. (अ) खालील उदाहरणांच्या आधारे संकल्पना ओळखून संकल्पना स्पष्ट करा :

(१) रघूचे वडील त्यांचे पैसे नियमितपणे भाग आणि बंधपत्रांमध्ये गुंतवितात.

(२) सारा, तिने व तिच्या मैत्रिणींनी संयुक्तपणे तयार केलेल्या निधीत दरमहा वर्गणी देते.

नंतर जमा केलेला निधी चिट्ठी पद्धतीने निवडलेल्या सभासदाला दिला जातो.

(३) टीनाने ₹ ५०,००० रुपयांची एकरकमी रक्कम एक वर्षाकरीता बँकेत जमा केली.

(४) अबक ही बँक तिच्या ग्राहकांना डी मॅट सवलती, सुरक्षित ठेव कप्पे, इंटरनेट

बँकिंगची सुविधा पुरविते.

(ब) फरक स्पष्ट करा.

(१) नाणे बाजार आणि भांडवल बाजार.

(२) मागणी ठेवी आणि मुदत ठेवी,

(३) भारतीय रिझर्व्ह बँक आणि व्यापारी बँक.

प्र.३. खालील प्रश्नांची उत्तरे लिहा.

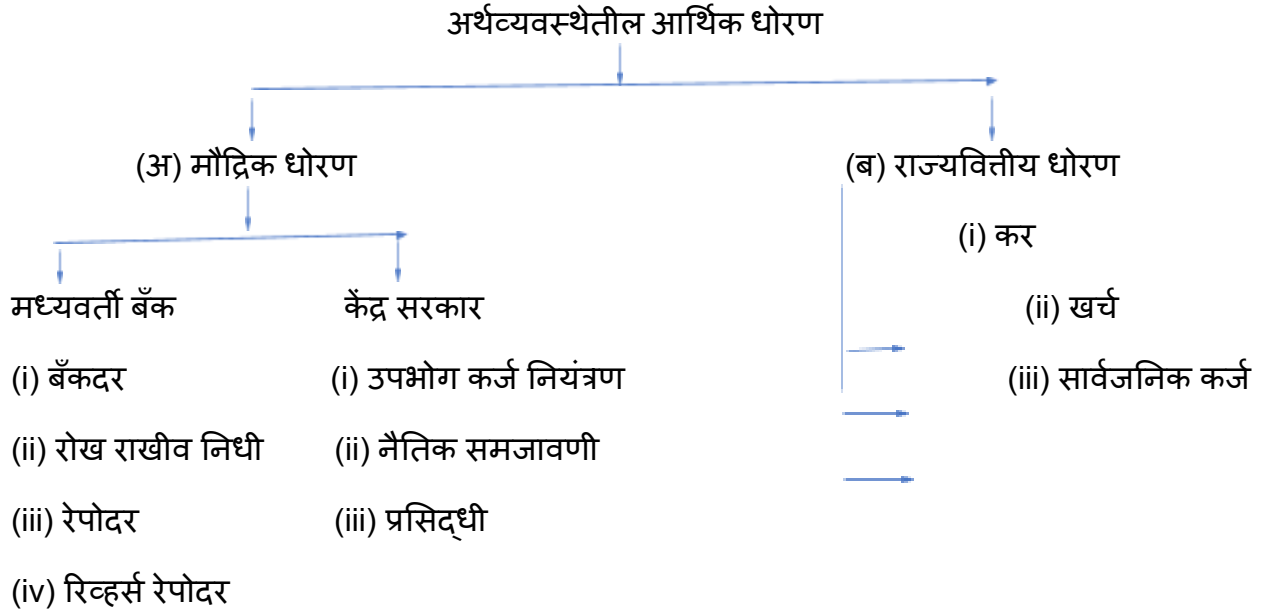
(१) भारतातील नाणेबाजारासमोरील समस्या स्पष्ट करा.

(२) व्यापारी बँकांची कार्ये स्पष्ट करा.

प्र.४. खालील विधानांशी आपण सहमत आहात किंवा नाहीत ते सकारण स्पष्ट करा.

१. नाणेबाजार आणि भांडवल बाजार या दोघांमध्ये काहीच फरक नाही.

प्र.५. खालील तक्ता, आकृती, उतारा अभ्यासून विचारलेल्या प्रश्नांची उत्तरे लिहा.



(१) आर्थिक धोरणाचे प्रकार लिहा

(२) राज्य वित्तीय धोरण म्हणजे काय ?

(३) मौद्रिक धोरण व राज्यवित्तीय धोरण यांतील फरक स्पष्ट करा.

(४) बँक दर म्हणजे काय ?

प्र.६. खालील प्रश्नांची सविस्तर उत्तरे लिहा.

(१) भारतातील नाणेबाजाराचे योगदान स्पष्ट करा.

(२) भारतीय रिझर्व्ह बँकेची कार्ये / योगदान स्पष्ट करा.

## धडा - १० भारताचा विदेशी व्यापार

प्र.१ (अ) पुढे दिलेल्या पर्यायांपैकी योग्य पर्याय निवडा :

(१) विदेशी व्यापाराचे प्रकार.

(अ) आयात व्यापार

(ब) निर्यात व्यापार

(क) पुनर्निर्यात व्यापार

(ड) अंतर्गत व्यापार

पर्याय :- (अ) अ आणि ब

(ब) अ, ब, आणि क

(क) वरील सर्व

(ड) यांपैकी नाही

(२) भारताच्या विदेशी व्यापाराच्या निर्यात कालातील घटक.

(अ) अभियांत्रिकी वस्तू

(ब) रत्ने आणि दागिने

(क) कापड आणि तयार कपडे

(ड) सोने.

पर्याय :- (अ) अ आणि क

(ब) अ, ब आणि क

(क) ब, क आणि ड

(ड) यांपैकी नाही

(३) विदेशी व्यापाराची भूमिका

(अ) परकीय चलन निर्मिती

(ब) गुंतवणुकीस प्रोत्साहन

(क) श्रमविभागणी

(ड) निर्यातीच्या रचनेत बदल

पर्याय :- (अ) अ, ब आणि क

(ब) अ आणि ड

(क) वरील सर्व

(ड) यांपैकी नाही

(४) OECD म्हणजे काय ?

(अ) जागतिक व्यापार संघटना

(ब) अभियांत्रिकी वस्तू निर्यात प्रोत्साहन समिती

(क) आर्थिक विकास संघटना

(ड) पेट्रोलियम निर्यात करणाऱ्या देशांची संघटना

पर्याय :- (अ) अ आणि क

(ब) अ आणि ड

(क) फक्त अ

(ड) फक्त क

(५) OPEC मध्ये समाविष्ट असलेले देश :

(अ) सौदी अरेबिया

(ब) ऑस्ट्रेलिया

(क) इराण

(ड) जर्मनी

पर्याय :- (अ) ब आणि ड

(ब) वरील सर्व

(क) यांपैकी नाही

(ड) अ आणि क

(ब) पुढील सहसंबंध पूर्ण करा.

(१) विदेशी व्यापार :  :: अंतर्गत व्यापार : देशांतर्गत व्यापार.

(२) निर्यात व्यापार : चहा  : कच्चा माल.

(३) निर्यात कल : रसायने आणि रासायनिक उत्पादने :: आयात कल

(क) योग्य अर्थशास्त्रीय पारिभाषिक शब्द सुचवा :

(१) एका देशाने दुसऱ्या देशाकडून वस्तू आणि सेवा खरेदी करणे.

(२) वस्तू आणि सेवांची देवाणघेवाण.

(३) आयात मूल्य निर्यात मूल्यापेक्षा जास्त आहे.

(४) समुद्रमार्गे केला जाणारा व्यापार.

(ड) गटात न बसणारा शब्द किंवा विसंगत शब्द ओळखा.

(१) अंतर्गत व्यापार, आयात व्यापार, निर्यात व्यापार, पुनर्निर्यात

(२) सौदी अरेबिया, पश्चिम बंगाल, इराण, इराक

(३) अभियांत्रिकी वस्तू, चामड्याच्या वस्तू, इलेक्ट्रॉनिक वस्तू, कच्चे लोखंड

(इ) खालील विधाने पूर्ण करा :

(१) द्वितीय विश्वयुद्धानंतर ..... व्यापार ही गुंतवणूक म्हणून मानली जाते.

पर्याय :- १) विदेशी व्यापार २) अंतर्गत व्यापार ३) निर्यात व्यापार ४) खाजगी व्यापार

(२) अंतर्गत व्यापार म्हणून देखील ओळखले जाते \_\_\_\_\_.

पर्याय:- १) विदेशी व्यापार २) देशांतर्गत व्यापार ३) परकीय व्यापार ४) परदेशी व्यापार

(३)महाराष्ट्र, उत्तर प्रदेश, तामिळनाडू इत्यादींमधला व्यापार म्हणून ओळखला जातो

पर्याय:- १) आयात व्यापार २) निर्यात व्यापार ३) विदेशी व्यापार ४) अंतर्गत व्यापार

(४)भारताच्या निर्यात व्यापाराच्या रचनेत \_\_\_\_\_ बदल झाले.

पर्याय:- १) तयार वस्तू २) प्राथमिक वस्तू ३) उत्पादन घटक ४) मध्यम वस्तू

(५)पेट्रोलियम निर्यात करणाऱ्या देशांच्या संघटनेला \_\_\_\_\_ म्हणतात.

पर्याय:- १) OECD २)OPEC ३) विकसनशील राष्ट्र संघटना ४) जागतिक संघ

(फ) विधाने आणि तर्क प्रश्न- खालील पर्यायांमधील योग्य पर्याय निवडा :

(१) विधाने (अ) : व्यापार हे अर्थव्यवस्थेच्या वाढीचे इंजिन आहे.

तर्क विधाने (ब) : आर्थिक विकासासाठी महत्वाची भूमिका बजावते.

पर्याय:- (अ) विधान 'अ' सत्य आहे पण तर्क विधान 'ब' असत्य आहे.

(ब) विधान 'अ' असत्य आहे पण तर्क विधान 'ब' सत्य आहे.

(क) दोन्ही विधाने ('अ' आणि 'ब') सत्य असून 'ब' विधान हे 'अ' विधानाचे बरोबर स्पष्टीकरण आहे.

(ड) दोन्ही विधाने ('अ' आणि 'ब') सत्य असून 'ब' विधान हे 'अ' विधानाचे योग्य स्पष्टीकरण नाही.

प्र.२. (अ) खालील उदाहरणांच्या आधारे संकल्पना ओळखून ती स्पष्ट करा.

(१) भारताने इराणकडून पेट्रोलियम पदार्थ खरेदी केले.

(२) महाराष्ट्राने पंजाबकडून गहू खरेदी केला.

(३) जपान म्यानमारला मोबाईल फोन विकतो.

(ब) फरक स्पष्ट करा.

(१) अंतर्गत व्यापार आणि आंतरराष्ट्रीय व्यापार

(२) व्यवहारतोल आणि व्यापारखोल

प्र.३. पुढील प्रश्नांची थोडक्यात उत्तरे लिहा.

१) विदेशी व्यापाराची संकल्पना स्पष्ट करून प्रकार स्पष्ट करा.

प्र.४. खालील विधानांशी आपण सहमत आहात किंवा नाहीत ते सकारण स्पष्ट करा.

(१) इंग्रजांच्या काळात स्वदेशी उद्योगांचा न्हास झाला.

(२) विदेशी व्यापारामुळे जागतिक पातळीवर श्रमविभागणी व विशेषीकरण होते.

प्र.५. खालील तक्ता, आकृती, उतारा अभ्यासून विचारलेल्या प्रश्नांची उत्तरे लिहा.

१) भारताच्या विदेशी व्यापाराची आयात दिशा :

अ. क्र.	देश	१९९०-९१ टक्केवारी	२०१५-१६ टक्केवारी
१	OECD	५४.००	२८.०८
२	OPEC	१६.०३	२३.०६
३	पूर्व युरोप	७.०८	१.९
४	विकसनशील राष्ट्रे	१८.०६	४३.०२
५	इतर	१.४	२.५

(१) २०१५-१६ मध्ये भारताच्या आयात दिशेत कोणत्या संघटनेचा सर्वात कमी वाटा आहे ?

(२) १९९०-९१ मध्ये भारताच्या आयात दिशेत कोणत्या देशाचा सर्वात जास्त वाटा आहे ?

(३) भारताच्या आयात दिशांसंदर्भात तुमचे मत सांगा.

(४) १९९०-९१ च्या तुलनेत २०१५-१६ मध्ये विकसनशील राष्ट्रांच्या आयातीमध्ये किती टक्क्यांनी वाढ झाली ?

प्र.६. खालील प्रश्नांची सविस्तर उत्तरे लिहा.

(१) विदेशी व्यापार म्हणजे काय ते सांगून विदेशी व्यापाराची भूमिका स्पष्ट करा.

राज्य शैक्षणिक संशोधन व प्रशिक्षण परिषद, पुणे  
(महाराष्ट्र)

इयत्ता - 12 वी, पुनर्परीक्षार्थींसाठी साहित्य निर्मिती

विषय- अर्थशास्त्र

नमुना प्रश्नपत्रिका, नमुना उत्तर पत्रिका व प्रश्नपेढी

----- श्रेय नामावली -----

अ.क्र.	सुलभकांचे नाव काय	पद	शाळा / कनिष्ठ महाविद्यालय
1	प्रा.श्री.मनोज प्रताप पाटील	उच्च माध्यमिक शिक्षक	प्रताप विद्या मंदिर ज्यु कॉलेज चोपडा, जिल्हा जळगाव.
2	सौ.वंदना दिलीप पाटील	उच्च माध्यमिक शिक्षक	एस.एन.डी.टी.कला व वाणिज्य महिला महाविद्यालय पुणे.
3	डॉ.शितल प्रशांत कोतकर-निमसे	उच्च माध्यमिक शिक्षक	डॉन बॉस्को माध्य. व उच्च. माध्य. विद्यालय सावेडी, अहमदनगर.
4	सौ.सुवर्णा अभय टेंभूर्णीकर	उच्च माध्यमिक शिक्षक	संत गाडगे महाराज हिंदी क. महाविद्यालय भुसावळ जि.जळगाव.
5	डॉ. श्री. अतुल सोपानराव इंगळे	उच्च माध्यमिक शिक्षक	स्वामी विवेकानंद कनिष्ठ महाविद्यालय, (म्.जे.)जळगाव
6	श्री. प्रा. मनोजकुमार दगडू जाधव	उच्च माध्यमिक शिक्षक	राहुरी एज्यु. सोसायटीचे क. महाविद्यालय राहुरी, जि. नगर